

Зміст:

1. [Загальна інформація](#)
 - 1.1. [Призначення та цілі сайту](#)
 - 1.2. [Аудиторії сайту](#)
 - 1.3. [Мультимовність](#)
 - 1.4. [Деякі терміни, що використовуються в документі](#)

2. [Технічні вимоги](#)
 - 2.1. [Вимоги до дизайну](#)
 - 2.1.1. [Загальні вимоги](#)
 - 2.1.2. [Дизайн головної сторінки](#)
 - 2.1.3. [Дизайн типової сторінки](#)
 - 2.1.4. [Дизайн індивідуальних сторінок](#)
 - 2.1.5. [Дизайн деяких інтерфейсів](#)
 - 2.1.6. [Дизайн іконок](#)

 - 2.2. [Вимоги до верстки та кросбраузерності](#)
 - 2.3. [Вимоги до програмної платформи та коду](#)
 - 2.4. [Вимоги до безпеки](#)
 - 2.5. [Вимоги до резервного копіювання](#)
 - 2.6. [Вимоги до формування адресного простору сайту](#)
 - 2.7. [Вимоги до SEO](#)
 - 2.8. [Вимоги до виводу контенту](#)
 - 2.9. [Форми та їх валідація](#)
 - 2.10. [Формування дати та часу](#)
 - 2.11. [Шифрування e-mail адрес](#)
 - 2.12. [Перспективи розширення та модернізації](#)

3. [Клієнтська-частина \(front-end\)](#)
 - 3.1. [Рамки проекту](#)
 - 3.1.1. [Статичні сторінки](#)
 - 3.1.2. [Хронологічна діаграма](#)
 - 3.1.3. [Блок «Вам потрібно»](#)
 - 3.1.4. [Карта проектів](#)
 - 3.1.5. [Пошук проектів](#)
 - 3.1.6. [Прес-релізи, статті та публікації](#)
 - 3.1.7. [Файловий архів](#)
 - 3.1.8. [Зворотній зв'язок та відправка запитів](#)
 - 3.1.9. [Основні функціональні можливості](#)

3.2. [Інформаційна архітектура та інтерфейси](#)

- 3.2.1. [Схема сайту](#)
- 3.2.2. [Прототипи сторінок](#)
- 3.2.3. [Прототипи інтерфейсів](#)
- 3.2.4. [Інформаційне наповнення](#)

3.3. [Функціональні блоки та елементи](#)

3.3.1. [Типові елементи](#)

- 3.3.1.1. [Header](#)
- 3.3.1.2. [Форма пошуку](#)
- 3.3.1.3. [Хронологічна діаграма](#)
- 3.3.1.4. [Основне навігаційне меню](#)
- 3.3.1.5. [Додаткове навігаційне меню із іконками](#)
- 3.3.1.6. [Меню вибору мови інтерфейсу](#)
- 3.3.1.7. [Блок «Вам потрібно»](#)
- 3.3.1.8. [Навігаційне меню підрозділів](#)
- 3.3.1.9. [Контактна інформація](#)
- 3.3.1.10. [Зона основного контенту](#)
- 3.3.1.11. [Посторінкова навігація](#)
- 3.3.1.12. [Footer](#)
- 3.3.1.13. [Додаткове текстове навігаційне меню із основними розділами](#)
- 3.3.1.14. [Меню додаткової навігації для підрозділів](#)

3.3.2. [Інструменти сайту](#)

- 3.3.2.1. [Пошук](#)
- 3.3.2.2. [Мультимовність](#)
- 3.3.2.3. [RSS-трансляції](#)
- 3.3.2.4. [PDF-брошура](#)
- 3.3.2.5. [Карта проектів](#)
- 3.3.2.6. [Пошук проектів](#)
- 3.3.2.7. [Відправити запит на коментар](#)
- 3.3.2.8. [Зворотній зв'язок](#)
- 3.3.2.9. [Відправити резюме](#)
- 3.3.2.10. [Карта сайту](#)

3.3.3. [Розділи та сторінки \(структура сайту\)](#)

- 3.3.3.1. [Головна](#)
- 3.3.3.2. [Про компанію](#)
 - a) Ключові факти
 - b) Місія та цінності
 - c) Структура групи компаній
 - d) Топ-менеджмент
 - e) Вакансії
- 3.3.3.3. [Діяльність](#)
 - a) Девелопмент

- b) Будівництво
- c) Інжинірінг
- d) Інвестиційна діяльність
- e) Проекти

3.3.3.4. [Інвесторам](#)

- a) Стратегія
- b) Фінансові показники
- c) Річні звіти
- d) Система корпоративного управління
- e) Історія

3.3.3.5. [Прес-центр](#)

- a) Прес-релізи
- b) Статті та публікації
- c) Файловий архів
- d) Контакти для преси

3.3.3.6. [Контактна інформація](#)

- a) Управляюча компанія
- b) Компанії та підрозділи у складі групи компаній

4. [Адміністративна панель \(CMS, back-end\)](#)

- 4.1. [Загальна інформація](#)
- 4.2. [Авторизація та розподіл прав доступу](#)
- 4.3. [Правила виводу інформації в таблицях](#)
- 4.4. [Посторінкова навігація та фільтри вибору кількості контенту на сторінку](#)
- 4.5. [Функціональна частина](#)

4.5.1. [Головна сторінка](#)

4.5.2. [Адміністрування](#)

- 4.5.2.1. [Параметри сайту](#)
- 4.5.2.2. [Керування правами доступу та користувачами](#)
- 4.5.2.3. [Резервне копіювання](#)
- 4.5.2.4. [Керування мовними версіями](#)
- 4.5.2.5. [Керування шаблонами повідомлень](#)
- 4.5.2.6. [Сторінки помилок 404](#)
- 4.5.2.7. [Пошукова індексація](#)
- 4.5.2.8. [Керування структурою сайту](#)
- 4.5.2.9. [Керування RSS-трансляцією](#)
- 4.5.2.10. [Керування PDF-брошурою](#)
- 4.5.2.11. [Карта сайту](#)
- 4.5.2.12. [Статистика](#)

4.5.3. [Керування контентом](#)

- 4.5.3.1. [Тексти сторінок](#)
- 4.5.3.2. [Прес-релізи](#)

- 4.5.3.3. [Статті та публікації](#)
- 4.5.3.4. [Об'єкти](#)
- 4.5.3.5. [Хронологічна діаграма](#)
- 4.5.3.6. [Файловий архів](#)
- 4.5.3.7. [Компанії у складі групи](#)
- 4.5.3.8. [Вакансії](#)
- 4.5.3.9. [Топ-менеджери](#)
- 4.5.3.10. [Контактна інформація](#)
- 4.5.3.11. [Регіони \(області та міста\) присутності](#)

4.5.4. [Запити на коментарі](#)

- 4.5.4.1. [Параметри повідомлень](#)
- 4.5.4.2. [Списки запитів](#)

4.5.5. [Отримані резюме](#)

- 4.5.5.1. [Параметри повідомлень](#)
- 4.5.5.2. [Надіслані резюме](#)

4.5.6. [Зворотній зв'язок](#)

- 4.5.6.1. [Параметри повідомлень](#)
- 4.5.6.2. [Списки повідомлень](#)

1. Загальна інформація

1.1. Призначення та цілі сайту

Основним призначенням та метою корпоративного сайту групи компаній «Комфорт» є формування іміджу сучасної, динамічної компанії через трансляцію основних цінностей Компанії на цільові аудиторії, а також формування в сприйнятті цільових аудиторій, зокрема преси та інвесторів, іміджу публічної компанії через публікацію фінансових показників та звітів, інформації про структуру групи «Комфорт», історію компанії, інформування клієнтів компанії групи «Комфорт» про наявні інвестиційні пропозиції, послуги, поточну діяльність компанії.

Ще одна ціль цього сайту – створення інструментів для налагодження комунікацій з журналістами профільних ЗМІ, формування іміджу публічної Компанії, яку представляють відкриті для преси люди з високим рівнем професійної компетенції.

За допомогою сайту повинна здійснюватись трансляція основних цінностей Компанії, таких як **публічність та прозорість**, тобто відкритість для суспільства, наявних та потенційних клієнтів, інвесторів, гравців ринку. На корпоративний сайт покладається завдання надати аудиторіям інформацію про склад та структуру групи компаній «Комфорт», її історію, керівництво, фінансові показники. Ще однією з головних рис Компанії, яку теж слід віднести до основних цінностей, є **динамічний розвиток та інноваційність**, відповідно до якої на корпоративний сайт покладається завдання формувати у аудиторії імідж «Комфорт-Інвест» як сучасної компанії, що динамічно розвивається, приділяє велику увагу впровадженню нових технологій в менеджменті, інвестиційній діяльності, девелопменті та будівництві.

На корпоративний сайт покладається завдання стати ефективним інструментом для повного та оперативного інформування цільових аудиторій про діяльність компанії та послуги, які вона пропонує.

1.2. Аудиторії сайту

Під час попередніх досліджень, проведених компанією **pro.mova**, консультацій із уповноваженими представниками компанії «Комфорт-Інвест» та фахівцями із зв'язків з громадськістю, що забезпечують PR-супровід діяльності Компанії, було визначено цільові аудиторії корпоративного веб-сайту та їхні інформаційні потреби:

Інвестори

Група включає в себе власників та топ-менеджерів компаній, приватних інвесторів: людей, які ухвалюють рішення про інвестування корпоративних чи власних коштів у об'єкти нерухомості, будівництво, інші сфери. Інформаційні потреби цієї групи:

- наявні інвестиційні пропозиції
- завершені проекти
- історія компанії
- структура та склад групи компаній «Комфорт»
- фінансові показники та звітність
- біографії топ-менеджерів
- місія та цінності
- контактна інформація

Клієнти групи компаній «Комфорт»

Інформаційні потреби потенційних клієнтів компаній групи:

- перелік та опис послуг компаній групи «Комфорт»
- фінансові показники та звітність
- інформація про поточну діяльність компанії
- контактна інформація

ЗМІ

Група включає в себе журналістів та редакторів загальнонаціональних друкованих та електронних ділових видань, загальнонаціональних ЗМІ для загальної аудиторії, місцевих видань для загальної аудиторії в тих регіонах, де ведуть свою діяльність компанії групи «Комфорт». Інформаційні потреби цієї групи:

- інформація про поточну діяльність компанії у формі прес-релізів
- ключові факти про структуру групи компаній, склад акціонерів, фінансові показники
- довідкова інформація про топ-менеджерів компанії
- можливість отримати оперативну офіційну відповідь на свої запити
- аналітичні статті та експертні оцінки фахівців компанії про стан та перспективи ринку
- контакти прес-секретаря
- доступ до фотоматеріалів належної для друку якості, які необхідні для ілюстрування публікацій

Існуючі клієнти

Інформаційні потреби наявних клієнтів:

- наявні інвестиційні пропозиції

- фінансові показники та звітність
- інформація про послуги інших компаній групи «Комфорт»
- інформація про поточну діяльність компанії
- контактна інформація

Партнери

Група включає представників компаній-партнерів групи «Комфорт»: постачальників, підрядників, співвласників бізнесів. Інформаційні потреби цієї групи:

- фінансові показники та звітність
- інформація про поточну діяльність компанії
- структура та склад групи компаній «Комфорт»
- наявні інвестиційні пропозиції
- завершені проекти

Конкуренти

Група включає представників менеджменту та аналітиків компаній, які ведуть свою діяльність на фінансовому, інвестиційному, ріелтерському ринках, у сферах будівництва та інших. Вони вивчають ситуацію на ринку та зміни на ньому, оцінюють перспективи ринку, відстежують діяльність інших гравців. Їхні потреби необхідно задовольняти з огляду на прагнення «Комфорт-Інвест» до прозорості ринку. Інформаційні потреби групи:

- наявні інвестиційні пропозиції
- фінансові показники та звітність
- інформація про поточну діяльність компанії

Задоволення інформаційних потреб цих цільових аудиторій є первинною метою розробки корпоративного сайту, та враховується у цьому документі.

1.3. Мультимовність

Згідно із стратегією розвитку компанії та цілями корпоративного веб-сайту, планується використання трьох мовних версій сайту – української, російської та англійської.

Відповідно до алгоритму, описаного в п.3.3.2.2, мова користувача, що вперше потрапив на сайт, повинна бути визначена в автоматичному режимі та запропонована відповідна мовна версія сайту, яку користувач при бажанні може змінити.

Докладніше про мовний механізм та процедуру зміни мов, а також виводу контенту у різних мовних версіях сайту дивіться у відповідних розділах цього документу.

1.4. Деякі терміни, що використовуються в документі

Корпоративний веб-сайт – сукупність HTML-сторінок, які містять текстовий контент та зображення, функціональні елементи та форми, що розташовані за адресою <http://www.comfort-invest.com>

Контент – зміст сайту, що складається із тексту та ілюстрацій, які додаються адміністратором за допомогою CMS.

CMS – Система Управління Контентом (англ. Content Management System), що являє собою адміністративну панель сайту за допомогою якої адміністратор має можливість змінювати та додавати контент, редагувати настройки та структуру сайту, змінювати та керувати іншими його параметрами.

2. Технічні вимоги



2.1. Вимоги до дизайну

2.1.1. Загальні вимоги

Дизайн сайту повинен відповідати усім сучасним нормам та напрямкам у веб-дизайні, бути простим та одночасно інформативним.

Мінімальна роздільна здатність під яку розробляється дизайн – 1024x768 пікселів (ширина зони основного контенту – не більше 980 пікселів), дизайн не масштабується — фіксованої ширини. При вищих роздільних здатностях екрану користувачів дизайн повинен відцентруватись до середини, а з боків з'являться фонове зображення.

Кольорова гамма, що використовується в дизайні, повинна відповідати корпоративним кольорам компанії «Комфорт-Інвест» -

 зеленому (rgb: 0-100-66, hex #006442),
 жовтому (rgb: 255-236-0, hex #ffec00) та їх відтінкам.

Усі посилання, окрім розділів в меню та посилань на заголовках блоків, повинні бути підкреслені та виділятися кольором, проте кількість кольорів для посилань різних типів в різних зонах контенту не повинна перевищувати 2-3 кольори.

Посилання на функціонал та інтерфейси, що виконується чи відображується без перезавантаження сторінки, повинні підкреслюватись пунктиром відповідно до прототипів.

В решті дизайн усіх сторінок повинен відповідати прототипам сторінок (п. 3.2.2)

2.1.2. Дизайн головної сторінки

Дизайн головної сторінки повинен відповідати загальним вимогам щодо дизайну, структурі головної сторінки (п. 3.3.3.1) та прототипу головної сторінки (п. 3.2.2.a).

2.1.3. Дизайн типової сторінки

Дизайн типової внутрішньої сторінки повинен відповідати загальним вимогам щодо дизайну, структурі головної сторінки (п. 3.3.3.7.a) та прототипу типової внутрішньої сторінки (п. 3.2.2.d).

2.1.4. Дизайн індивідуальних сторінок

Дизайн усіх інших внутрішніх сторінок сайту, що не є типовими, повинен відповідати загальним вимогам щодо дизайну, структурам відповідних сторінок (п. 3.3.3) та їх прототипам (п. 3.2.2).

2.1.5. Дизайн деяких інтерфейсів

Дизайн деяких інтерфейсів, що використовуються на сайті та з'являються у відповідних div-вікнах чи блоках, повинен бути розроблений окремо відповідно до прототипів цих сторінок (п.3.2.3).

Зокрема слід виділити дизайн «Ілюстрованої карти проектів» в якому слід урахувати можливість додання нових проектів компанії та нових регіонів, а також дизайн «Хронологічної діаграми», де кількість років може теж змінюватись, що слід врахувати у дизайні.

2.1.6. Дизайн іконок

В дизайні сторінок сайту та окремих інтерфейсів використовується ряд відповідних іконок, які повинні бути розроблені окремо та

відповідати загальним стилям іконок – однокольоровий піксельарт чи повнокольоровий 3D.

Розмір іконок не повинен перевищувати 16x16 пікселів.

Список іконок, що повинні бути розроблені:

- a) Основні навігаційні іконки:
 - a.1.) Карта сайту
 - a.2.) Сформувати PDF-брошуру
 - a.3.) Зворотній зв'язок

- b) Додаткові навігаційні іконки на внутрішніх сторінках:
 - b.1.) На головну сторінку
 - b.2.) До гори

- c) Навігаційні іконки у списках та на внутрішніх сторінках:
 - c.1.) Попередня позиція/сторінка/компанія/etc.
 - c.2.) Наступна позиція/сторінка/компанія/etc.
 - c.3.) Повернутися до списку
 - c.4.) Перша сторінка
 - c.5.) Остання сторінка

- d) Іконки для інформації про проект:
 - d.1.) Напрямок проекту
 - d.2.) Регіон

- e) Інші іконки, що використовуються на сайті:
 - e.1.) Архів прес-релізів/публікацій
 - e.2.) Докладніше (на біографії топ-менеджера)
 - e.3.) Надіслати запит на коментар
 - e.4.) Відправити резюме
 - e.5.) Мапа розташування об'єкту нерухомості
 - e.6.) Завантажити у форматі PDF
 - e.7.) Перейти до списку проектів
 - e.8.) Посилання на сайт дочірньої компанії

2.2. Вимоги до верстки та кросброузерності

Верстка HTML-коду сайту повинна відповідати вимогам специфікаціям W3C щодо XHTML ([XHTML 1.0 Transitional](#)) та CSS ([CSS 2.1.](#)), тобто бути валідними.

Має бути забезпечене повне відокремлення змісту від оформлення засобами CSS.

Зверстані сторінки сайту повинні чітко збігатись із графічними макетами сторінок без жодних відмінностей, або з мінімальними у окремих випадках.

Розмітка:

Тип документу: XHTML 1.0 Transitional

Кодування: UTF-8

Версія: CSS2.1

Верстка блочна (div). Таблиці в кодi використовуються тільки для відображення табличних даних.

Мінімальна роздільна здатність екрану, під який має бути заверстаний код – 1024x768 (ширина основного контейнеру – 975 пікселів), максимальна – без жодних обмежень, проте дизайн фіксований (не масштабується). При більшій роздільній здатності основний контейнер із контентом повинен відцентруватись, а порожнє місце з боків заповнюватись відповідним фоновим зображенням.

Броузери, які слід підтримувати:

- Internet Explorer 5.5.x, 6.x, 7.x
- Opera 8.x, 9.x
- Mozilla Firefox 1.5.x, 2.x
- Safari для Windows та MacOS X

В кодi не має бути порожніх блоків (DIV), які використовуються тільки для керування розташуванням елементів.

При виборі порядку слідування блоків у кодi сторінки слід керуватись логікою впорядкування інформації на сторінці, а не її візуальним розташуванням. За візуальне розташування елементів верстки відповідає тільки CSS.

Всі посилання мають містити атрибут title="назва сайту чи сторінки, на яку посилається"

Усі зображення повинні містити атрибут alt="текст із описом зображення"

Логотип, який є елементом Header'у, повинен бути розташований у тезі <h1></h1> та містити текст «Група компаній «Комфорт»» скритий засобами CSS.

Заголовки сторінок, розділів та блоків на сторінці повинні бути розташовані у тезі <h2></h2>.

Для усіх блоків, що містять фонове зображення, повинен бути також вказаний колір фону відповідний до одного з більш поширених кольорів фонового зображення.

Розмір шрифту повинен бути вказаний у відносних одиницях (pt чи em) та пропорційно змінюватись за бажанням користувача.

Усі стилі, що використовуються на сайті не повинні мати HTML-назви за замовчуванням, тобто при вказанні стандартних тегів типу , , <p>, <blockquote> та ін. контент для якого вони вказані повинен бути відображений у стандартному форматі, проте відповідати загальному стилю, а не відрізнятись від нього.

2.3. Вимоги до програмної платформи та коду

Сайт має бути розроблений на платформі LAMP (Linux+Apache+MySQL+PHP).

Рекомендована до використання операційна система – на базі Linux (Red Hat Enterprise Linux 5 Server, SUSE Linux Enterprise Server 10).

Рекомендований програмний веб-сервер – Apache (Apache 2.2.x).

Система управління базою даних (СУБД) – MySQL (MySQL 5.0.x). Проектна документація повинна містити структуру БД у схематичному вигляді, а також назви та опис таблиць та полів, що використовуються. Структура БД повинна бути якомога простішою, слід уникати занадто великої кількості полів та таблиць, якщо їх можна спростити, а також надто довгих звернень до БД з PHP скриптів.

Мова програмування – PHP (PHP 5.x). Код повинен бути оформлений (стиль програмування) відповідно до стандартів кодування POSIX та містити коментарі у форматі PHP documentor чи Doxygen. Мінімальний обсяг коментарів: опис кожного класу, опис кожної функції/процедури, їх вхідних параметрів та результату, що повертається, а також складні та неочевидні алгоритми, функції та інші ділянки коду. Для параметрів та результату функцій/процедур: їх словесний опис, тип, обов'язковий чи опціональний, значення за замовчуванням, якщо тип опціональний.

Кодування тексту, що має використовуватись на усіх сторінках усіх мовних версій та в БД – **UTF-8**.

Система управління контентом (CMS): може бути використана як особиста CMS компанії-підрядчика, що розробляє сайт, так і одна з систем із відкритим кодом (Drupal, Joomla, ModX CMS), проте вона повинна повністю задовольняти вимоги цього документу, в особливості вимогам до CMS (п.4). Вибір іншої CMS має бути обґрунтовано розробником та додатково узгоджено із проєктувальником (компанія pro.mova).

2.4. Вимоги до безпеки

Сайт повинен бути захищений від MySQL-ін'єкцій, а також інших засобів втручання до безперервної роботи сайту з боку його програмної платформи.

Доступ до CMS повинен здійснюватись завдяки протоколу HTTPS із використанням відповідного SSL-сертифікату серверу. Докладніше щодо процедури авторизації до CMS дивіться в п.4.2.

2.5. Вимоги до резервного копіювання

На випадок нештатних ситуацій апаратного та програмного характеру та серйозних помилок в управлінні системою, допущених редакторами чи адміністратором, система має в автоматичному режимі періодично (кожні 24 години) робити резервне копіювання інформації (backup) баз даних та файлів, завантажених на сервер разом із контентом на які є посилання з бази даних, за допомогою cron чи іншим засобом.

При створенні нових резервних копій старі мають видалятися, якщо їх кількість перевищує 7.

В CMS за допомогою відповідного розділу (п.4.5.2.3.) адміністратор сайту має можливість повернення (rollback) до одного з 7 останніх станів системи.

2.6. Вимоги до формування адресного простору сайту

Формування адресного простору сайту має передбачати створення для кожного матеріалу сайту чи сторінки постійної унікальної адреси (permalink). Це необхідно для зрозумілого користувачеві поточного положення в ієрархії сайту та коректної індексації пошуковими системами, за допомогою дружніх URL-адрес (user-friendly URL's). При формуванні унікальної адреси слід керуватись наступними шаблонами:

Для розділів

http://www.адреса_сайту/ідентифікатор_мовної_версії/ідентифікатор_розділу/,
де:

ідентифікатор мовної версії – складається із двох латинських букв за ISO 639-1 – відповідно до активних мовних інтерфейсів сайту – ua, ru чи en
ідентифікатор розділу – використовується значення задане у CMS для сторінки (п.4.5.2.8)

Для підрозділів

http://www.адреса_сайту/ідентифікатор_мовної_версії/ідентифікатор_розділу/ідентифікатор_підрозділу/, де:

ідентифікатор розділу – значення батьківського розділу для підрозділу
ідентифікатор підрозділу – використовується значення задане у CMS для сторінки (п.4.5.2.8)

Для проектів:

http://www.адреса_сайту/ідентифікатор_мовної_версії/ідентифікатор_розділу/ідентифікатор_підрозділу/тип_проекту/ідентифікатор_об'єкту.html, де:

ідентифікатор розділу – використовується значення задане у CMS для сторінки що містить функціональний модуль «Проекти» (#projects), п.4.5.2.8

ідентифікатор підрозділу – використовується значення задане у CMS для сторінки (п.4.5.2.8)

тип проекту – має відповідно до типу проекту значення: девелопмент — development, будівництво – building, інжиніринг – engineering, інвестиційна діяльність — investment.

ідентифікатор об'єкту – відповідне значення задане у CMS для об'єкту (п.4.5.3.4)

Для списків проектів за типом:

http://www.адреса_сайту/ідентифікатор_мовної_версії/ідентифікатор_розділу/ідентифікатор_підрозділу/тип_проекту/

Для списків прес-релізів та публікацій за роком, місяцем чи обома параметрами:

http://www.адреса_сайту/ідентифікатор_мовної_версії/ідентифікатор_розділу/уууу/ідентифікатор_прес_релізу_чи_публікації.html

http://www.адреса_сайту/ідентифікатор_мовної_версії/ідентифікатор_розділу/month/ідентифікатор_прес_релізу_чи_публікації.html

http://www.адреса_сайту/ідентифікатор_мовної_версії/ідентифікатор_розділу/уууу/month/ідентифікатор_прес_релізу_чи_публікації.html, де:

ідентифікатор розділу – використовується значення задане у CMS для сторінки що містить функціональний модуль «Статті та публікації» (#articles_n_publications) чи «Прес-релізи (#press_releases), п.4.5.2.8

уууу – рік обраний у фільтрі публікацій чи прес-релізів

month – повна назва місяця англійською мовою с маленької літери обрана у фільтрі

ідентифікатор прес релізу чи публікації – відповідне значення задане у CMS для прес-релізу (п.4.5.3.2) чи публікації (п.4.5.3.3)

Для повного тексту прес-релізу чи публікації:

http://www.адреса_сайту/ідентифікатор_мовної_версії/ідентифікатор_розділу/уууу/month/dd/ідентифікатор_прес_релізу_чи_публікації.html, де:

уууу – рік публікації або прес-релізу

month – місяць публікації або прес-релізу англійською мовою з маленької літери

dd – день публікації або прес-релізу

Для ідентифікаторів сторінок, об'єктів, прес-релізів та статей використовуються тільки латинські літери a-z, що автоматично транслітеруються з російської чи української назв, або підставляються значення англійських назв, якщо додані, причому конвертуються до рядкового (нижнього) регістру, а пробіли замінюються на нижнє підкреслення «_», які користувач потім може змінювати у відповідних розділах CMS.

2.7. Вимоги до SEO

Заголовки сторінок, що розміщуються у тезі <title>, повинні формуватися із значень для відповідних мовних версій сайту за таким принципом:

Для розділу:

Заголовок розділу | Заголовок головної сторінки сайту, де:

Заголовок головної сторінки сайту – значення задане у CMS (п.4.5.2.8) для сторінки із вибраним функціональним модулем «Головна сторінка сайту» (#homepage)

Заголовок розділу – значення задане у CMS (п.4.5.2.8) для сторінки

Для підрозділу:

Заголовок підрозділу | Заголовок розділу | Заголовок головної сторінки сайту, де:

Заголовок розділу – значення задане у CMS (п.4.5.2.8) для батьківської сторінки розділу

Заголовок підрозділу – значення задане у CMS (п.4.5.2.8) для сторінки

Для об'єктів нерухомості:

Назва об'єкту | Місто | Тип об'єкту | Заголовок розділу | Заголовок головної сторінки сайту , де:

Заголовок розділу – використовується значення задане у CMS для сторінки що містить функціональний модуль «Проекти» (#projects), п.4.5.2.8

Тип об'єкту – має відповідно до типу об'єкту значення: «Житлова нерухомість» чи «Комерційна нерухомість»

Місто – назва міста, де розташовано об'єкт з великої літери (cities.xlsx)

Назва об'єкту - відповідне значення задане у CMS для об'єкту (п.4.5.3.4)

Для списків об'єктів нерухомості за містом, типом чи обома параметрами:

Місто | Заголовок розділу | Заголовок головної сторінки сайту

Тип об'єкту | Заголовок розділу | Заголовок головної сторінки сайту

Місто | Тип об'єкту | Заголовок розділу | Заголовок головної сторінки сайту

Для списків прес-релізів та публікацій за роком, місяцем чи обома параметрами:

Заголовок розділу за уууу рік | Заголовок головної сторінки сайту

Заголовок розділу за month | Заголовок головної сторінки сайту

Заголовок розділу за month уууу року | Заголовок головної сторінки сайту , де:

Заголовок розділу – використовується значення задане у CMS для сторінки що містить функціональний модуль «Статті та публікації» (#articles_n_publications) чи «Прес-релізи (#press_releases), п.4.5.2.8

уууу – рік обраний у фільтрі публікацій чи прес-релізів

month – повна назва місяця відповідною до обраного мовного інтерфейсу мовою с маленької літери обрана у фільтрі

Для повного тексту прес-релізу чи публікації:

Назва прес-релізу або статті | Заголовок розділу | Заголовок головної сторінки сайту , де:

Назва прес-релізу або статті – відповідна назва вказана в CMS при публікації прес-релізу (п.4.5.3.2) або статті (п.4.5.3.3)

Для усіх інших сторінок:

Заголовок сторінки | Заголовок головної сторінки сайту , де:

Заголовок сторінки – значення задане у CMS (п.4.5.2.8) для сторінки

Мета-теги <description> та <keywords> вказуються індивідуально для кожної сторінки у CMS (п.4.5.2.8).

Якщо для підрозділів мета-теги не вказуються, то вони наслідують теги батьківської сторінки, якщо для сторінки першого рівня теж не вказані теги, то вона наслідує теги сторінки що містить функціональний модуль «Головна сторінка сайту» (#homepage).

Для статей та прес-релізів мета-теги генеруються автоматично з анонсу при їх публікації в CMS, потім користувач може за бажанням їх змінити (п.4.5.3.2 та п.4.5.3.3).

Для об'єктів мета-теги також генеруються автоматично із скороченого опису об'єкту при їх доданні в CMS (п.4.5.3.4).

Також обов'язковими для покращення SEO-оптимізації є такі вимоги:

- використання тегів `` замість ``
- використання тегів `` замість `<i></i>`
- тегів `<h3></h3>`, `<h4></h4>` та `<h5></h5>` для інших заголовків різних рівнів у контенті
- розміщення текстового контенту в тегах `<p></p>`
- розміщення заголовків для полів submit-форм в тегах `<label></label>`
- інші вимоги вказані в вимогах до верстки (п.2.2)

Зокрема в п.3.3.2.10 вказані вимоги до карти сайту та формування файлу sitemap.xml, який має бути розташований в корені сайту та покликаний покращити індексацію сайту пошуковими ботами. Докладніше дивіться у Вікіпедії (<http://ru.wikipedia.org/wiki/Sitemaps>).

2.8. Вимоги до виводу контенту

Посилання на сторінки (підрозділи) які не містять жодного контенту окрім того, що входить в загальний шаблон, не повинні виводитись, так само як і ці сторінки (Наприклад, якщо до якоїсь сторінки не додано значення контенту для іншої мовної версії (тексту контенту), то в цій мовній версії посилання на цю сторінку має бути відсутнє. При зміні мовної версії зі сторінки, яка містить контент для версії, що змінюється, на сторінку, яка не містить контент для версії, на яку змінюється, користувач повинен переадресовуватись на головну сторінку мовної версії, на яку змінюється (п.3.3.2.2).

Не повинні виводитись заголовки (лейбли) для полів, якщо значення цих полів не було додане, тобто не повинні відображатись пусті поля із заголовками (наприклад в технічних характеристиках об'єктів).

Мовні версії сайту та контент (сторінки, розділи, об'єкти, публікації, прес-релізи, вакансії, топ-менеджери тощо) **не повинні виводитись на front-end версії, якщо у CMS для них обрано статус «неактивний»** у жодному випадку.

Якщо кількість динамічного контенту, що виводиться на сторінці, перевищує задану кількість для цього типу контенту за замовчуванням, то повинна також виводитись посторінкова навігація (п.3.3.1.11).

2.9. Форми та їх валідація

Будь-яка взаємодія з користувачем, пов'язана із заповненням, перевіркою та відправкою на сервер даних форм, відбувається без перезавантаження сторінки за допомогою Asynchronous JavaScript and XML (AJAX).

Перехід між полями форми повинен здійснюватись як за допомогою мишки, так і завдяки кнопці TAB. Відправка форми повинна здійснюватись при кліку по submit-кнопці чи ENTER за умов коректного заповнення форми та усіх обов'язкових полів.

Обов'язкові для заповнення поля мають бути позначені візуально (кольором фону або рамки) та семантично (атрибут required). Наприкінці форми має бути розташована легенда, що пояснює позначення обов'язкових полів.

Поля типу textfield лімітовані по довжині за кількістю мають містити індикатор вказаних та залишених символів, наприклад в якості нижньої границі поля (схоже до другої сторінки реєстрації Яндекс) <http://passport.yandex.ru/passport?mode=register> чи <http://www.dynamicdrive.com/dynamicindex16/limitinput2.htm>). Поля типу textarea лімітовані по довжині за кількістю мають містити як індикатор, так і текстову підказку типа «Вказано %value символів, залишилось %value символів.», де %value – відповідна кількість символів. Також ці поля мають бути лімітовані за допомогою тегу maxlength="value" в коді.

Валідація (перевірка коректності введення даних) форм має відбуватися в два етапи:

1. **На момент заповнення поля** та переходу до іншого поля форми:

- **якщо користувач коректно заповнив поле** та перейшов до іншого, заповнене поле повинно виділятися кольором рамки (зеленим) та відповідного кольору галочкою, чи іншим засобом;
- **якщо користувач пропустив обов'язкове поле** та перейшов до іншого, пропущене поле повинно виділятися кольором рамки (червоним) та текстом повідомлення «Заповніть будь ласка це обов'язкове поле.»;

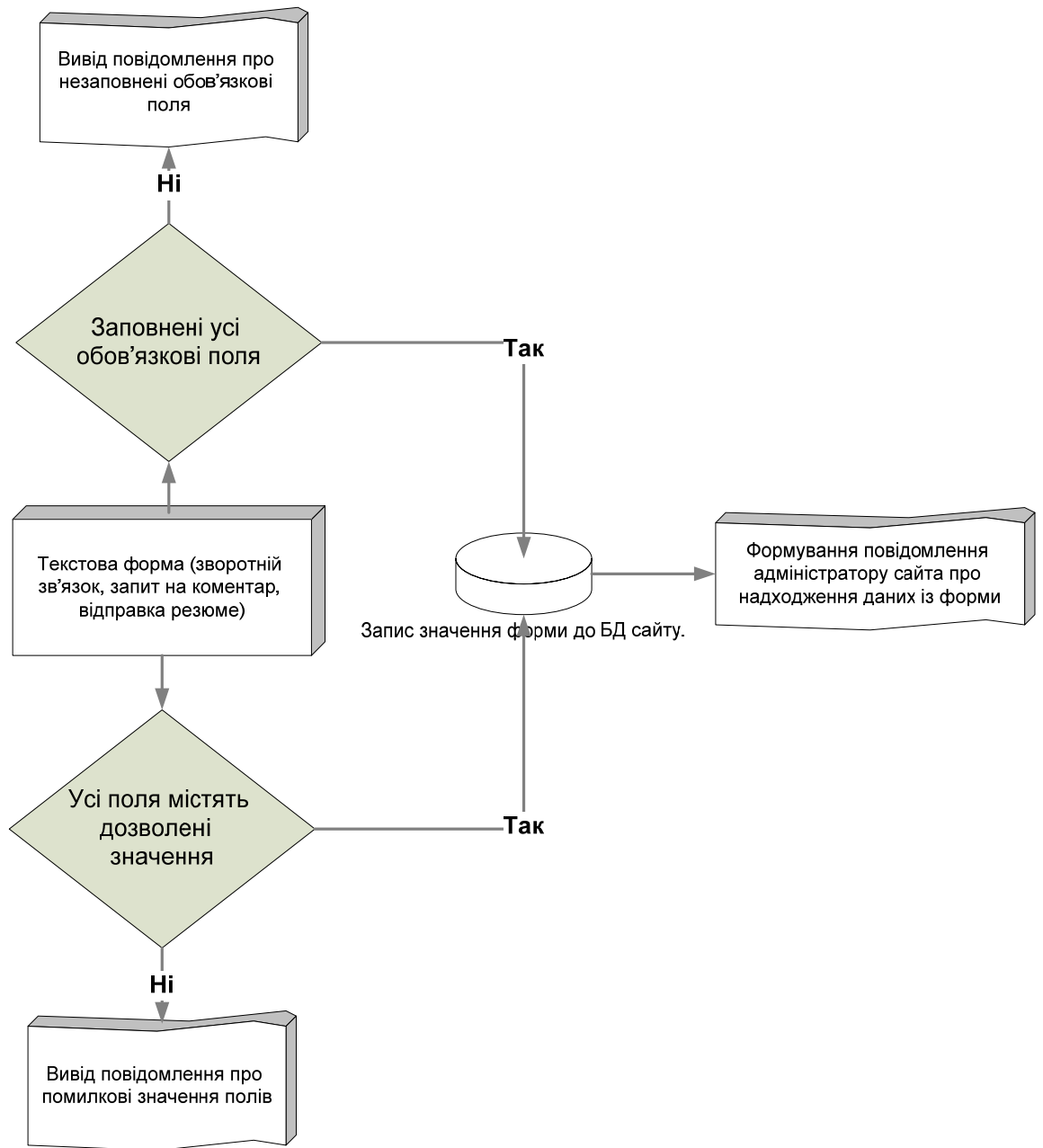
- **якщо користувач ввів до поля недопустимі символи**, воно повинно виділятися кольором рамки (червоним) та текстом повідомлення «Ви ввели недопустимі для цього поля символи. Допустимі лише символи: %value, де %value може бути:
 - цифри від 0 до 9
 - літери A-Z та a-z
 - літери A-Я та a-я
 - стандартної адреси сайту (URL)
 - стандартної адреси ел.пошти (E-Mail)
- **якщо користувач ввів до поля текст, який не має сенсу**, наприклад «пвіпівапівап» чи «fsdfsdfsdf», воно повинно виділятися кольором рамки (червоним) та текстом повідомлення «Будь ласка, введіть текст який має сенс.». Це значення валідації повинно перевірятись за допомогою будь-якого з існуючих алгоритмів чи додатково розробленого.
- **якщо користувач досяг ліміту символів для поля**, воно повинно виділятися кольором рамки (зеленим) та текстом повідомлення «Ви досягли ліміту кількості символів для цього поля. Перевірте чи ви вказали всю потрібну інформацію або скоротіть текст.». Це повідомлення не є помилкою, а лише застереженням та не повинно впливати на відправку форми.
- **якщо присутні помилки в формі або незаповнені обов'язкові поля**, то submit-кнопка відправки форми має бути неактивною. Якщо користувач все виправив – відповідно активною.

2. **При відправці форми за допомогою submit-кнопки**, якщо за якихось умов не спрацював перший етап та при валідації завантажених через форму файлів користувача. У цьому випадку відображається відповідне alert-вікно яке містить текст «Ви допустили помилки при заповненні форми або за певних умов вона не може бути відправлена.» а некоректні чи незаповнені поля позначаються відповідним оформленням та текстовими повідомленнями вказаними в п.1, а також в разі завантаження некоректного файлу:

- **якщо користувач спробував завантажити файл більшого за дозволений розміру**, поле file-textarea виділяється відповідним кольором рамки (червоним) та текстом повідомлення «Ви спробували додати занадто великий файл. Максимальний допустимий обсяг файлу складає %value Мб. Спробуйте вказати інший файл чи заархівувати існуючий.», де %value – відповідне максимальне дозволене значення розміру у мегабайтах.
- **якщо користувач спробував завантажити файл забороненого формату**, поле file-textarea виділяється відповідним кольором рамки (червоним) та текстом повідомлення «Ви спробували додати файл

забороненого формату. Дозволені формати є: %value», де %value – перелік файлів дозволених форматів відповідно до форми.

Загальний алгоритм валідації форми є таким:



Для валідації даних має бути використана технологія [LiveValidation](#) або подібна.

Після відправки форми користувачеві відображається відповідна до типу форми сторінка із повідомленням.

2.10.Формування дати та часу

Дата та час формуються відповідно до типу виводу та мовної версії.

В повному вигляді дата виводиться у російській та українській версіях у форматі «day month уууу» із доданням літери «р.» (або «г.» у російській), наприклад «6 листопада 2007 р.». В англійській мовній версії дата формується у вигляді «month day, уууу», наприклад «November 6, 2007».

В скороченому вигляді дата виводиться у російській та українській версіях у форматі «dd.mm.уууу», наприклад «06.11.2007», а в англійській – у форматі «уууу-mm-dd» згідно до ISO 8601, наприклад «2007-11-06».

В українській та російській мовних версіях сайту час формується за 24 годинної формою (наприклад 14:42), в англійській – за 12 годинною із доданням "a.m." чи "p.m." (наприклад 2:42 p.m.). В якості часової зони (time zone) використовується часова зона серверу.

2.11. Шифрування e-mail адрес

Для запобігання перехвату спам-ботами, усі адреси електронної пошти, що виводяться на front-end версії сайту, повинні відображатись як картинка, а не текст, того ж самого шрифту та його розміру, що використовується в контенті, де виводиться ця адреса.

Посилання, які є у тезі «mailto:» на цих адресах, повинні бути зашифровані за допомогою JavaScript чи іншим засобом.

2.12. Перспективи розширення та модернізації

З метою забезпечення подальшого додавання функціоналу до сайту у вигляді окремих модулів, платформа має бути гнучкою та легко розширюватись за допомогою цих модулів.

Це ж саме стосується і можливого додавання інших мовних версій сайту у майбутньому.

3. Клієнтська частина (front-end)

3.1. Рамки проекту

3.1.1. Статичні сторінки

Більшість сторінок в загальній структурі сайту складається із так званих «Статичних сторінок», які не мають жодного динамічного функціоналу і містять лише текстовий контент із деякими ілюстраціями, який редагується із CMS контент-менеджером сайту.

3.1.2. Хронологічна діаграма

В Header'і сайту представлена хронологічна діаграма, яка є динамічним елементом сайту.

На цій діаграмі розташовуються етапи розвитку компанії з 1999 року по 2008 рік включно, які позначені відповідними віхами. Ці віхи є також посиланнями на елементи інтерфейсу, які відкриваються в div-вікнах, та містять скорочений огляд компанії на цьому етапі, деякі факти про компанію, та, якщо за цей період є якісь прес-релізи, статті, або збудовані об'єкти, то відповідні посилання на сторінки прес-релізів та статей, або проектів із обраним фільтром по часу за цей період.

Також, якщо користувач сайту знаходиться на сторінці проекту, який був релізований або розпочатий у відповідному році, або читає прес-реліз чи статтю із датою за цей рік, то на хронологічній діаграмі цей рік автоматично стає активним та відображається інформація про нього.

3.1.3. Блок «Вам потрібно»

Блок «Вам потрібно» є динамічним елементом сайту, який представлений на всіх сторінках сайту у лівій колонці.

Цей блок містить піктограми та короткі підзаголовки— пропозиції, що надаються групою компаній. При кліку на підзаголовок чи відповідну піктограму в цьому ж блоці виводиться текст із посиланнями на відповідні розділи сайту або зовнішні лінки на сайти окремих компаній.

3.1.4. Карта проектів

Карта проектів є елементом головної сторінки сайту, а також частиною динамічного підрозділу «Проекти» розділу «Діяльність», і являє собою ілюстровану карту України із позначенням регіонів (міст та областей), де реалізовані, активні чи плануються проекти компанії. При наведенні курсору на ці регіони в div-вікні виводиться скорочена інформація про наявні проекти, а при кліку відображається сторінка із списком усіх проектів у відповідному регіоні.

3.1.5. Пошук проектів

За допомогою форми пошуку проектів, яка є частиною підрозділу «Проекти» розділу «Діяльність» (та елементом сторінки зі списком результатів пошуку проектів), користувач сайту має можливість знайти проекти, що його цікавлять, завдяки вибору необхідних параметрів у цій формі.

3.1.6. Прес-релізи, статті та публікації

Ці два підрозділи є частиною розділу «Прес-центр» та мають мету допомогти цільовим аудиторіям сайту бути в курсі останніх новин групи компаній та оперативно інформувати їх про діяльність компанії, поширювати та транслювати на аудиторії імідж відкритої компанії та налагоджувати комунікацію зі ЗМІ.

3.1.7. Файловий архів

За допомогою файлового архіву користувачі зможуть завантажити спеціально підготовані матеріали, як то щорічні звіти, брошури, фотографії у високій роздільній здатності, та інші файли високої якості призначені для друку та використання в друкованих ЗМІ.

3.1.8. Зворотній зв'язок, відправка запитів та резюме

На сайті представлені три форми зворотнього зв'язку.

Перша форма є частиною підрозділу «Вакансії», що надає користувачам сайту, які бажають працювати в управляючій компанії чи інших компаніях групи «Комфорт», можливість надіслати своє резюме HR-менеджерові сайту на одну з активних вакансій або навіть без неї.

Друга форма у підрозділі «Контакти для преси» є розширеною формою онлайн-запиту коментарів чи експертних оцінок для журналістів різноманітних ЗМІ. Вона слугує для отримання оперативної інформації від прес-секретаря компанії або уповноважених давати коментарі менеджерів компанії.

Третя форма відкривається у вигляді div-вікна, доступного з будь-якої сторінки сайту за допомогою відповідної іконки «Зворотній зв'язок», а також є частиною розділу «Контактна інформація» і надає користувачам можливість відправляти повідомлення адміністраторам сайту безпосередньо з будь-якої сторінки сайту.

3.1.9. Основні функціональні можливості

RSS-трансляції

RSS-трансляції дають змогу оперативно отримувати останні прес-релізи та статті користувачам за допомогою будь якої програми RSS-агрегатора, або таких сервісів як Netvibes, Яндекс.Лента, Bloglines, My Yahoo, Google Reader та інших.

PDF-брошури

Цей інструмент надає користувачеві можливість відібрати матеріали із відвіданих сторінок сайту для подальшого збереження та/або роздруку у вигляді повно-кольорової брошури в форматі PDF.

Пошук

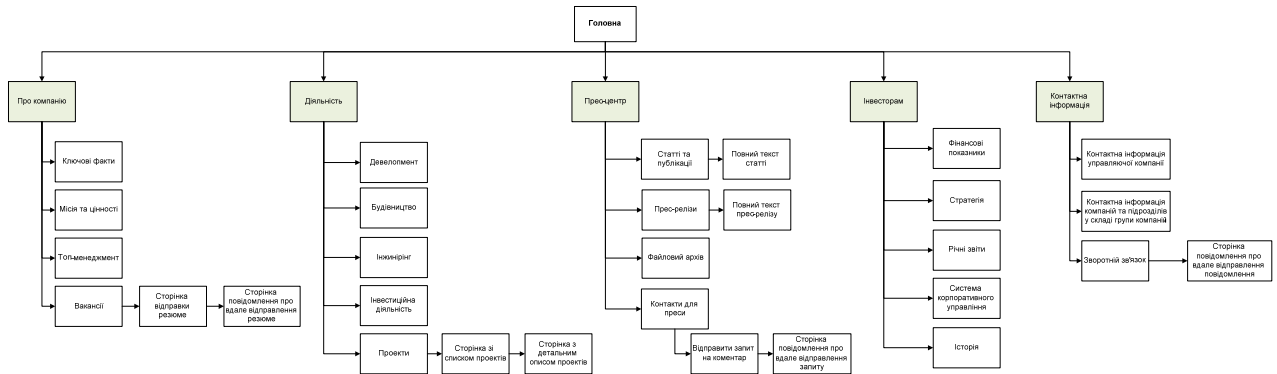
За допомогою традиційної форми пошуку користувач із будь якої сторінки сайту має змогу знайти інформацію, що його цікавить. Пошук ведеться по усіх статичних сторінках та прес-релізах чи статтях. Результати пошуку відображаються на окремій сторінці, задані ключові слова в результатах, що їх містять, виділяються спеціальним оформленням.

Карта сайту

Карта сайту динамічно формується згідно структури сайту заданої в CMS та призначена покращити пошукову оптимізацію сайту та допомогти користувачам отримати детальнішу інформацію про структуру сайту.

3.2. Інформаційна архітектура та інтерфейс

3.2.1. Схема сайту



3.2.2. Прототипи сторінок

- a) Головна сторінка
- b) Сторінка результатів пошуку зі знайденими результатами та посторінковою навігацією
- c) Сторінка результатів пошуку без знайдених результатів
- d) Статична внутрішня типова сторінка
- e) Топ-менеджмент
- f) Вакансії
- g) Сторінка відправлення резюме
- h) Сторінка повідомлення про вдале відправлення резюме
- i) Проекти (Ілюстрована карта проектів та форма пошуку проекту)
- j) Сторінка із списком проектів
- k) Сторінка із детальним описом проекту
- l) Пошук проектів
- m) Сторінка формування PDF-брошури
- n) Сторінка результатів пошуку проектів без знайдених проектів
- o) Список прес-релізів
- p) Повний текст прес-релізу
- q) Список статей
- r) Повний текст статті
- s) Файловий архів
- t) Сторінка відправлення запити на коментар
- u) Сторінка повідомлення про вдале відправлення запити на коментар
- v) Сторінка повідомлення про вдале відправлення повідомлення із зворотнього зв'язку
- w) Карта сайту

3.2.3. Прототипи інтерфейсів

- a) Інтерфейс div-вікна із скороченим описом послуг, який з'являється в блоці «Вам потрібно...» при виборі підзаголовку зі списку пропозицій
- b) Інтерфейс div-вікна із скороченим описом року, який з'являється при наведенні на віху-рік у хронологічній діаграмі
- c) Інтерфейс div-вікна із детальним описом року та посиланнями, який з'являється при виборі віхи в хронологічній діаграмі
- d) Інтерфейс div-вікна із інформацією про регіон та кількість присутніх проектів, який з'являється при наведенні на регіон на карті проектів
- e) Інтерфейс div-вікна форми зворотнього зв'язку
- f) Інтерфейс div-вікна яке містить якесь фіксоване графічне зображення (велика фотографія) чи медіа-об'єкт (streaming video & etc.)
- g) Інтерфейс div-вікна із повною біографією топ-менеджера

3.2.4. Інформаційне наповнення

Інформаційне наповнення сайту здійснюється за матеріалами, наданими представниками компанії «Комфорт-Інвест» та обробленими і скоригованими спеціалістами pro.mova. Подальші доповнення та розміщення прес-релізів, статей, існуючих та нових розділів в структурі сайту, додання нових об'єктів та зміна статусу існуючих і т.д. здійснюється редакторами сайту.

3.3. Функціональні блоки та елементи

3.3.1. Типові елементи

3.3.1.1. Header

Header або «шапка» є основною частиною загального шаблону і присутній на усіх сторінках будь-якого рівня сайту.

Header містить такі елементи, як:

- a) Логотип компанії, який також є посиланням на головну сторінку сайту

N.B. У HTML-кодi логотип повинен знаходитись у тезі `<h1></h1>` якій містить текст «Група компаній «Комфорт»» скритий засобами CSS.

- b) Ілюстрацію пов'язану із основною діяльністю компанії (для внутрішніх сторінок ілюстрація повинна змінюватись)
- c) Слоган «Ми інвестуємо у ваш добробут!»
- d) Форму пошуку (див. п.3.3.1.2.)
- e) Хронологічну діаграму (див. п.3.3.1.3)
- f) Основне навігаційне меню (див. п.3.3.1.4)
- g) Додаткове навігаційне меню із іконками (див. п.3.3.1.5)
- h) Меню вибору мови інтерфейсу (див. п.3.3.1.6)

3.3.1.2. Форма пошуку

Форма пошуку є елементом header'у та містить textfield-поле зі значенням за замовчуванням «ключове слово» та submit-кнопку «знайти».

Пошук

При вводі значення у поле та кліку по кнопці «знайти» чи натисненню клавіші ENTER повинен здійснюватись пошук.

Докладніше про механізм та функціонал пошуку див. в п. 3.3.2.1.

3.3.1.3. Хронологічна діаграма

Хронологічна діаграма **відображає віхи розвитку компанії у період з 1999 по 2008 роки** включно.

Також **усі наступні роки будуть додаватися до діаграми** за допомогою



CMS, що слід урахувати в дизайні.

Кожний рік на діаграмі є посиланням на div-вікно (прототип 3.2.3.d), яке з'являється при кліку по ньому та відображає:

- **Інформацію та деталі про компанію у цей рік** (редагується через CMS)
- **Посилання «переглянути проекти за цей рік»** (з'являється у випадку, коли за обраний рік є реалізовані проекти чи у цьому році розпочато якісь проекти. Веде на сторінку із списком проектів усіх напрямів діяльності по усіх регіонах із обраним фільтром часу за цей рік (прототип 3.2.2.j))
- **Посилання «переглянути прес-релізи за цей рік»** (з'являється у тому разі, якщо за обраний рік є якісь прес-релізи та веде на сторінку підрозділу «Прес-релізи» із обраним фільтром часу за цей рік (прототип 3.2.2.o))
- **Посилання «переглянути статті за цей рік»** (з'являється у тому разі, якщо за обраний рік є якісь статті чи публікації та веде на сторінку підрозділу «Статті та публікації» із обраним фільтром часу за цей рік (прототип 3.2.2.q))

Усі div-вікна та їх контент повинні бути спроектовані як блоки зі стилем «display:none», завантажуватись безпосередньо із самою сторінкою та відкриватись тільки по кліку на відповідних роках-віхах.

Також, **якщо користувач перебуває на сторінці проекту, розпочатого, чи завершеного у році, що присутній на діаграмі**, то div-вікно цього року на діаграмі повинно бути відкритим і відображати усю інформацію про даний рік. Те ж саме стосується прес-релізів та статей і публікацій.

3.3.1.4. Основне навігаційне меню

Функція основного навігаційного меню – забезпечення навігації користувача по усіх розділах та підрозділах, полегшення його пересування сайтом.

У згорнутому вигляді воно містить ті розділи, для яких у відповідних опціях CMS було обрано функцію «відображати в основному меню».

При наведенні на якийсь розділ, який має підрозділи, вони повинні відображатись у відповідному інтерфейсі, якщо для них також була обрана відповідна функція у CMS.

Основне навігаційне меню із динамічними інтерфейсами підрозділів повинно бути реалізовано за технологією JavaScript та бути кросброузерним відповідно до технічних вимог сайту.

3.3.1.5. Додаткове навігаційне меню із іконками

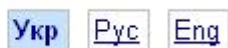
Додаткове навігаційне меню розташоване у header'і містить такі іконки із посиланнями:

- **Зворотній зв'язок** (посилання інтерфейс div-вікна із формою зворотнього зв'язку (прототип 3.2.3.f)
- **Карта сайту** (посилання на відповідну сторінку (прототип 3.2.2.w)
- **Сформувати PDF-брошуру** (посилання на відповідну сторінку (прототип 3.2.2x)

3.3.1.6. Меню вибору мови інтерфейсу

У меню вибору мови інтерфейсу відображаються усі активні мовні інтерфейси (за замовчуванням це «Eng, Рус, Укр») та посилання на них, окрім активного.

Активний (обраний) мовний інтерфейс виділяється окремо та не є посиланням, наприклад:



Де «Укр» є активним мовним інтерфейсом, а саме українською версією сайту.

Про механізм зміни мовного інтерфейсу докладніше у п.3.3.2.2.

3.3.1.7. Блок «Вам потрібно»

Цей блок містить піктограми та короткі підзаголовки-пропозиції, що надаються групою компаній «Комфорт-Інвест», які редагуються безпосередньо через CMS.

При кліку по підзаголовку чи відповідній піктограмі в цьому ж блоці (прототип 3.2.3.b) виводиться div-блок у якому міститься текст із описом пропозиції та посиланнями на відповідні розділи сайту або зовнішні посилання на сайти відповідних компаній групи «Комфорт» (загалом не більше 500 символів).

Закриття текстового блоку відбувається при переході (кліку) на інший текстовий блок меню «Вам потрібно» або при повторному натисненні на заголовок активного блоку.

Блок «Вам потрібно» може бути включений до будь-якої сторінки сайту у глобальній структурі за бажанням адміністратора (за замовчуванням цей блок присутній на всіх сторінках крім сторінки помилки 404).

Технологія реалізації блоку «Вам потрібно» має бути обрана із Flash/Flex або JavaScript та бути кросбраузерною відповідно до технічних вимог сайту.

3.3.1.8. Навігаційне меню підрозділів

Навігаційне меню підрозділів виводиться, якщо користувач зайшов у розділ, який має підрозділи, чи на сторінку безпосередньо самого підрозділу, проте може бути вимкнутим для окремих розділів чи підрозділів за бажанням адміністратора.

Це меню містить назви усіх підрозділів у складі розділу та відповідно посилання на них.

Якщо користувач знаходиться у якомусь підрозділі, то відповідно посилання на його назві у меню повинно бути відсутнім, а сама назва позначатися відповідним стилем.

3.3.1.9. Блок «Контактна інформація»

Блок «Контактна інформація» є обов'язковим елементом загального шаблону сайту, у якому виводяться координати Київського та Львівського офісів групи компаній «Комфорт-Інвест». Зміст цього блоку редагується у відповідному розділі CMS.

3.3.1.10. Зона основного контенту

Зона основного контенту сайту містить відповідну назву розділу чи підрозділу, в якому знаходиться користувач, розташовану в html-тезі <h2>, та безпосередньо сам контент.

Якщо розділ є динамічним (наприклад «Проекти»), то в зоні контенту виводиться його динамічна частина.

Якщо розділ є статичним, то виводиться текстовий контент та ілюстрації додані до цього розділу.

Також до статичних розділів можуть бути додані додаткові блоки, які теж можуть виводитись на сторінці із назвою у тезі <h2> та текстовим контентом із ілюстраціями та бути розташовані над чи під основним контентом відповідно із зазначеним порядком у CMS.

3.3.1.11. Посторінкова навігація

Посторінкова навігація з'являється за певних умов для таких динамічних сторінок, як:

- a) Сторінка результатів пошуку, якщо їх кількість перевищує 15
- b) Сторінка із списком проектів, якщо їх кількість за обраним фільтром перевищує 10
- c) Сторінки із списками прес-релізів та статей чи публікацій, якщо їх кількість перевищує 15

Посторінкова навігація складається із двох частин.

Перша розташовується безпосередньо **над контентом** і містить:

- **Службовий текст** «Сторінка **%current** із **%total**», де:
 - %current** – це номер поточної сторінки
 - %total** – це загальна кількість усіх сторінок відповідно за умов виводу контенту
- **Текстове посилання із відповідною іконкою «попередня сторінка»** (якщо попередньої сторінки немає – то відсутнє)
- **Текстове посилання із відповідною іконкою «наступна сторінка»** (якщо наступної сторінки немає – то відсутнє)
- **Слайдер для вибору кількості контенту, що виводиться на сторінці**, який складається із службового тексту «Відобразити **%droplist** позицій на сторінці.» та droplist із значеннями «5, 10, 15, 30, 100» та обраним поточним значенням. При зміні значення у droplist'і

за допомогою мишки, або стрілок клавіатури та клавіші ENTER, сторінка перезавантажується та виводиться обрана кількість контенту.

Друга розташовується під контентом і містить:

- Іконки із посиланнями «наступна сторінка» та «попередня сторінка» БЕЗ тексту
- Іконки із посиланнями «перша сторінка» та «остання сторінка» також БЕЗ тексту
- Номери сторінок із посиланнями на ці сторінки. Якщо кількість сторінок перевищує 10, та складає, наприклад 15, то виводяться номери у такому вигляді:

[1](#) [2](#) [3](#) [4](#) [5](#) [6](#) [7](#) [8](#) ... [15](#)

Та й відповідно надалі. Активна сторінка (у даному випадку – 2) відображається жирним шрифтом відмінного від посилань кольору та відсутністю посилання на ній.

3.3.1.12. Footer

Footer або «підвал» також є основною частиною загального шаблону й присутній на усіх сторінках любого рівня сайту.

Footer містить такі елементи, як:

- a) Інформацію про копірайти із роками присутності компанії в мережі Інтернет (2004 – поточний рік)
N.B. Поточний рік має виводитись за допомогою PHP-функції:

```
<?
$date = date("Y");
print "$date";
?>
```

чи якоїсь іншої.

- b) Логотип компанії pro.mova із посиланням на сайт
- c) Лічильники статистики які додаються із CMS
- d) Додаткове навігаційне меню із основними розділами (п.3.3.1.13)
- e) Меню додаткової навігації для підрозділів (п.3.3.1.14)
- f) Контактну інформацію (п.3.3.1.15)

3.3.1.13. Додаткове текстове навігаційне меню із основними розділами

Додаткове текстове навігаційне меню має за мету покращення навігації та надання користувачеві, що переглянув увесь контент на сторінці та досяг Footer'a пересунутись в наступний розділ сайту без прокрутки догори та основного меню.

У ньому виводяться текстові посилання на основні розділи сайту, якщо для них була вибрана відповідна опція у CMS.

3.3.1.14. Меню додаткової навігації для підрозділів

Меню додаткової навігації з'являється для внутрішніх сторінок сайту у випадку, якщо кількість контенту на них завелика, присутня вертикальна прокрутка та висота зони основного контенту є більшою ніж 1500 пікселів.

Воно містить:

- a) Текстове посилання із іконкою «на головну», що веде на головну сторінку сайту
- b) Текстове посилання із іконкою «наверх», що автоматично переносить користувача до шапки сайту за допомогою JavaScript чи якоря `` на логотипі та відповідного посилання `` на цій іконці з текстом
- c) Текстове посилання із іконкою «карта сайту» (прототип 3.2.2.w)

3.3.2. Інструменти сайту

3.3.2.1. Пошук

Пошук здійснюється за допомогою форми пошуку (п.3.3.1.2).

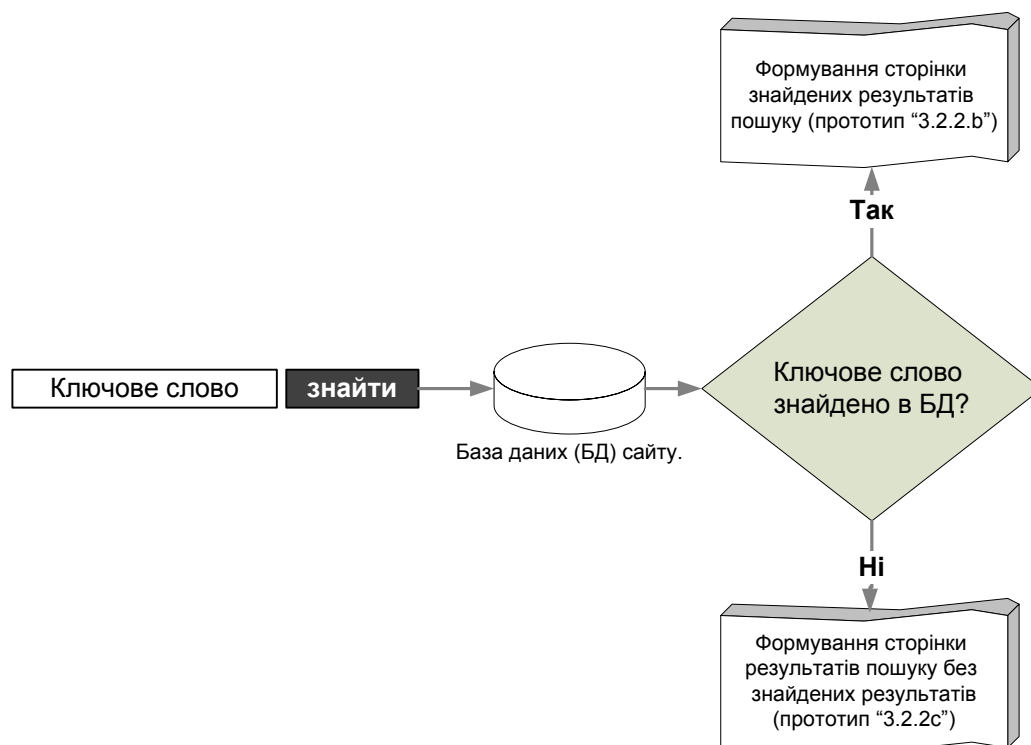
Значенням за замовчуванням для textfield-поля форми пошуку є «ключове слово» яке повинно зникати при кліку на поле та появлятись знову при забиранні курсору з поля, якщо до нього не було введено жодного значення.

Максимальна допустима кількість символів для textfield-поля форми пошуку складає 50 символів.

Після введення значення у поле та кліку по кнопці «знайти» чи клавіші ENTER повинен здійснюватись пошук по усіх внутрішніх сторінках сайту,

які є статичними та містять текстовий контент, а також динамічних значеннях у базі підрозділів «Прес-релізи» та «Статті та публікації».

Пошук здійснюється за таким алгоритмом:



Знайдені ключові слова у контенті, що їх містить, на сторінці результатів пошуку виділяються спеціальним оформленням (див. прототип 3.2.2.b).

Контент, що містить знайдені ключові слова, виводиться на сторінці результатів пошуку в скороченому вигляді (не більше 500 символів), до нього також додається посилання на сторінку повного контенту та відсоток збігу знайденого із вказаними ключовими словами.

Результати сортуються за відсотком збігу в порядку його зменшення.

Якщо кількість результатів пошуку перевищує 15 позицій, то до сторінки результатів додається посторінкова навігація над та під результатами пошуку.

Також **сторінка результатів пошуку містить службову інформацію**, яка складається із фрази «За пошуком **%keywords** знайдено **%results**.», де:

%keywords – вказані ключові слова

%results – кількість знайдених результатів та слово «результатів» у відповідному відмінку, якщо 1 – «результат», якщо 2,3,4 – «результати», якщо 5 та більше – «результатів» та й надалі відповідно враховуючи десяткові та сотні значення.

Якщо за **результатами пошуку нічого не було знайдено**, то виводиться відповідне повідомлення:

«За пошуком **%keywords** нічого не знайдено. Спробуйте вказати інше значення, або зверніться до адміністрації сайту за допомогою іконки зворотнього зв'язку, якщо ви впевнені, що даний матеріал повинен існувати на сайті.»

Пошук ведеться тільки по одному мовному інтерфейсу, яким користується відвідувач сайту на момент відправки запиту.

Сам механізм пошуку є таким:

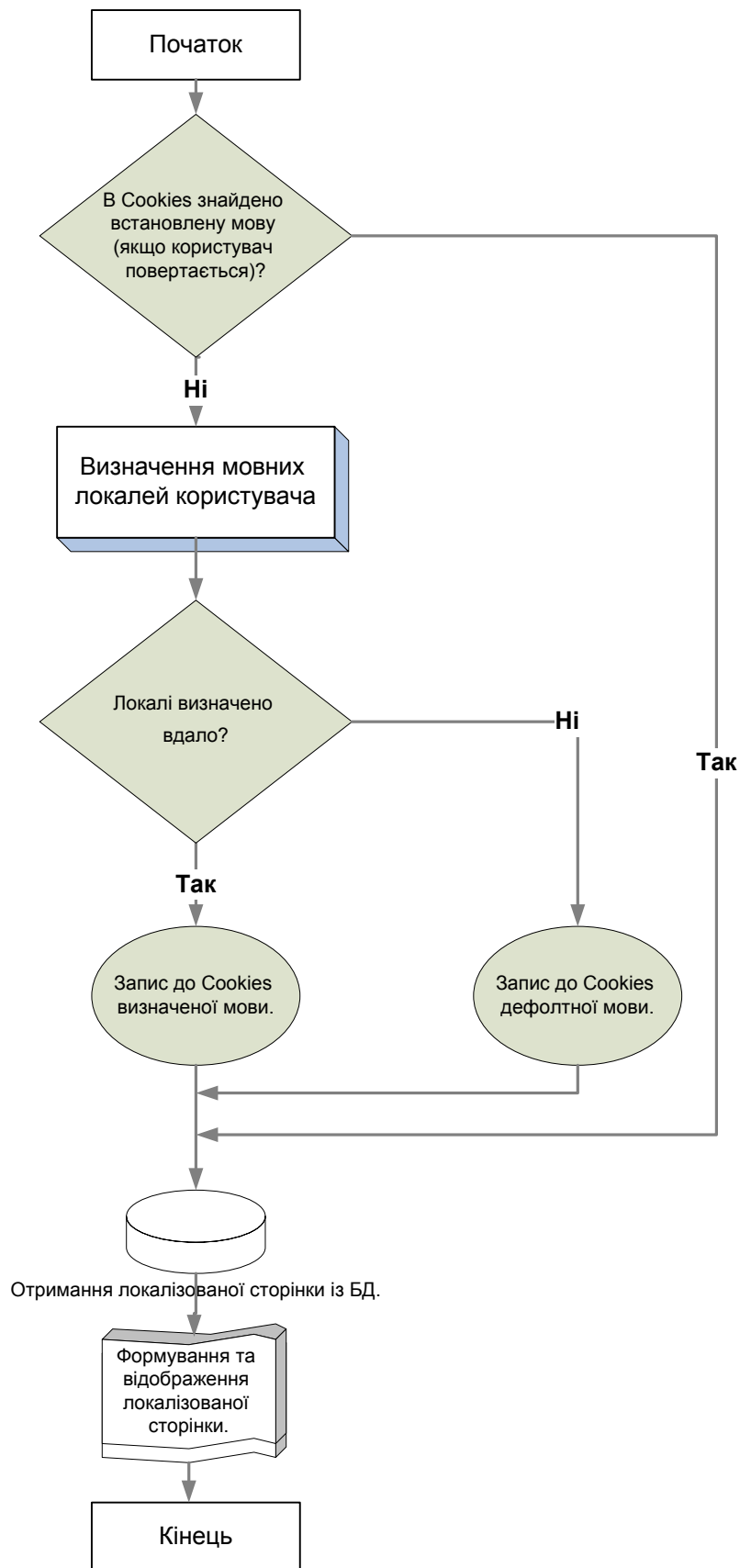
- Регістр НЕ враховується
- Розділові знаки НЕ враховуються
- В пошуку повинна враховуватись морфологія мови інтерфейсу сайту, по якому виконується запит
- Усі ключові слова за замовчуванням з'єднуються сполучником «і» (and) та відповідно першими йдуть результати, які містять усі ключові слова, потім йдуть результати, які містять декілька чи одне з вказаних ключових слів і відповідно зменшується відсоток збігу результатів

3.3.2.2. Мультимовність

Сайт є мультимовним та складається з трьох мов, у випадку якщо вони усі є активними.

Зміна статусу мов (активна/неактивна) відбувається за допомогою CMS у розділі «Керування мовними версіями» (п. 4.5.2.4.).

Відображення мовної версії сайту користувачеві відбувається за таким алгоритмом:



Отже, якщо користувач змінює мовну версію, то значення зміненої версії повинно записуватись до Cookies браузеру користувача, щоб потім при поверненні користувача на сайт виводити йому мовну версію, що була обрана ним раніше.

Для усього контенту сайту, чи то статичного чи динамічного, у CMS є відповідні форми для додання його значення на інших мовах сайту.

Якщо до якогось контенту не було додано значення для іншої мовної версії сайту, то при виборі цієї версії за допомогою інтерфейсу вибору мов – цей контент НЕ виводиться.

Уся службова інформація, як то заголовки полів форм, повідомлення та інший текст повинні мати свої мовні аналоги та редагуватися за допомогою CMS.

Якщо користувач перебуває на якійсь сторінці сайту чи сторінці динамічного контенту та змінює мовну версію, то йому повинна виводитись та сама сторінка та аналогічний контент відповідно на іншій мові, за умов, що до цієї сторінки чи контенту було додано відповідні значення для інших мов. У іншому випадку користувача переадресує на головну сторінку сайту обраної мовної версії.

3.3.2.3. RSS-трансляції

За допомогою RSS транслюється стрічка з останніми прес-релізами та публікаціями сайту, що представляють собою окремі XML-файли, які мають бути доступними за відповідною адресою сформованою у вигляді:

http://www.адреса_сайту/ідентифікатор_мовної_версії/rss/тип_стрічки.xml,

де «**ідентифікатор мовної версії**» складається із двох латинських букв за ISO 639-1 – відповідно «ua», «ru» чи «en», а «**тип стрічки**» має значення «press-releases» для прес-релізів, та «publications» для публікацій.

Прес-релізи транслюються в порядку старіння за датою у вигляді:

- Назва прес-релізу, що є посиланням на повний текст цього прес-релізу на сайті
- Дата публікації прес-релізу
- Анонс прес-релізу

Публікації теж транслюються в порядку старіння за датою у вигляді:

- Назва публікації, що є посиланням на повний текст цієї статті на сайті
- Зображення до публікації, якщо додане
- Дата публікації статті
- Анонс статті

Кількість прес-релізів та публікацій, що транлюється, а також такі параметри XML-файлу як «**Channel Title**» та «**Channel Description**» редагуються у розділі 4.5.2.9 CMS.

Також усі сторінки сайту повинні містити у тезі <head></head> стрічку із посиланням на XML-файл із трансляцією прес-релізів відповідної мовної версії сайту:

```
<link rel="alternate" type="application/rss+xml" title="%Channel Title" href="/ідентифікатор_мовної_версії/rss/press-releases.xml" />
```

3.3.2.4. PDF-брошура

За допомогою відповідної іконки користувач потрапляє до сторінки «Сформувати PDF-брошуру» (прототип 3.2.2.m), де йому виводиться опис цієї послуги, а також список із назвами сторінок сайту, що він відвідав протягом сесії.

Якщо користувач не відвідав жодної сторінки окрім головної, то йому виводиться відповідне повідомлення.

Користувачеві виводяться назви тільки тих статичних чи динамічних сторінок, що мають текстовий контент, тобто це:

- Усі статичні сторінки із текстом та ілюстраціями
- Динамічні сторінки, які складаються із списків прес-релізів та публікацій, окремих прес-релізів та публікацій, списків об'єктів та окремих сторінок об'єктів, топ-менеджерів, тощо

Головна сторінка сайту, а також динамічні сторінки, що містять форми зворотнього зв'язку, відправки запиту та резюме, сторінка пошуку проєктів, сторінка файлового архіву у цей список НЕ потрапляють.

Поряд із назвами сторінок, які користувач відвідав протягом своєї сесії, виводяться чекбокси а під списком submit-кнопка «сформувати PDF-брошуру». Якщо користувач не відмітив жодного чекбоксу – кнопка неактивна.

Після того, як користувач відмітив потрібні йому сторінки та клікнув по кнопці, текстовий контент вибраних сторінок із можливими ілюстраціями підставляється на бланк PDF-брошури (завантажується у розділі 4.5.2.10 CMS) та пропонується користувачеві для завантаження у вигляді PDF-файлу.

3.3.2.5. Карта проектів

Карта проектів є функціональним модулем (#projects_map) та частиною головної сторінки, а також підрозділу «Проекти» і являє собою схематичну карту України (зображені межі областей, назви обласних центрів якщо в них є активні проекти).

Області із активними проектами виділяються кольором.

При наведенні на адміністративну область країни з'являється спливаюче div-вікно (прототип 3.2.3.e), яке містить коротку інформацію щодо діяльності компанії у цьому регіоні, кількість активних проектів, а також тих що вже реалізовані або плануються.

При додаванні нових проектів через CMS чи зміну статусу існуючих, відповідно повинні додаватись нові посилання біля обласних центрів країни, чи змінюватись колір області якщо це перший проект у регіоні. Карта проектів повинна бути реалізована за допомогою технології JavaScript чи Flash/Flex із включеними координатами областей та обласних центрів України.

Кожна іконка є також посиланням на сторінку із списком проектів за обраним регіоном (адміністративною областю країни).

Докладніше подальший функціонал підрозділу «Проекти» викладено у п.3.3.3.g.

3.3.2.6. Пошук проектів

Форма пошуку проектів є функціональним модулем (#real_estate_search) та частиною підрозділу «Проекти».

За допомогою форми пошуку користувач має можливість знайти певні проекти відповідно до вказаних ним параметрів.

Форма містить такі поля:

- **Напрямок діяльності** містить елементи із чекбоксами — «Девелопмент», «Будівництво», «Інжиніринг», «Інвестиційна діяльність».

- **Статус проекту** — елементи із чекбоксами: «Реалізований», «Активний», «Перспективний» (за замовчуванням відмічений «Активний»).
- **Регіон** — droplist із списком областей України, м. Києва, м. Севастополя та АРК, причому користувачеві виводяться тільки ті області, та міста де є проекти (значення за замовчуванням — «Будьяка»).
- **Submit-кнопку «Знайти»** при кліку по якій чи натисненню на клавішу ENTER здійснюється валідація форми та пошук

Відповідно до обраних у формі параметрів відображається сторінка із списком проектів що задовольняють цим параметрам (п.3.3.3.3.g, прототип 3.2.2.j). В результатах пошуку проекти розташовуються у хронологічному порядку (новіші зверху) і групуються за статусом (Активні, Реалізовані та Перспективні).

Якщо за вказаними параметрами жодного об'єкту не було знайдено, то виводиться відповідна сторінка (прототип 3.2.2.n) яка містить:

- Заголовок: «Жодного проекту не було знайдено».
- Текст: «За вказаними вами параметрами не було знайдено жодного проекту. Будь ласка, вкажіть інші параметри та спробуйте ще.»
- Форму пошуку проектів із вказаними на попередній сторінці параметрами

3.3.2.7. Відправити запит на коментар

Форма відправлення запиту на коментар є основною частиною підрозділу «Відправити запит на коментар» та має за мету допомогти представникам різноманітних ЗМІ та журналістам отримати коментарі чи відповіді на певні запитання від уповноважених осіб компанії чи прес-секретаря.

Форма містить такі поля:

- **Ім'я** (textfield, **обов'язкове**, допустимі символи - літери «а-я», «А-Я», «а-z» та «А-Z», а також базові розділові знаки, максимальна кількість допустимих символів – 50)
- **Прізвище** (textfield, **обов'язкове**, допустимі символи - літери «а-я», «А-Я», «а-z» та «А-Z», а також базові розділові знаки, максимальна кількість допустимих символів – 50)
- **Країна** (droplist, **обов'язкове**, містить список країн із файлу countries.xlsx)



countries.xlsx

- **Місто** (textfield, **обов'язкове**, допустимі символи - літери «а-я», «А-Я», «a-z» та «A-Z», а також базові розділові знаки, максимальна кількість допустимих символів – 50)
- **Тип ЗМІ** (droplist, **обов'язкове**, містить значення «друкований», «радіо», «телебачення» та «інтернет»)
- **Назва ЗМІ** (textfield, **обов'язкове**, допустимі символи - літери «а-я», «А-Я», «a-z» та «A-Z», а також базові розділові знаки, максимальна кількість допустимих символів – 50)
- **Адреса офіційного сайту ЗМІ** (textfield, допустимі символи – для стандартного URL, максимальна кількість допустимих символів – 50, до усіх введених адрес повинно додаватися http:// у випадку, якщо користувач не вказав це (у випадку якщо вказав – дублюватися не повинно))
- **Контактний телефон (обов'язкове**, містить три textfield-поля для коду країни, коду міста/оператора та номера телефону, допустимі символи – цифри 0-9, максимальна кількість символів для першого поля – три, для другого – чотири, для третього – сім)
- **Електрона пошта** (textfield, **обов'язкове**, допустимі символи – для стандартної e-mail адреси, максимальна кількість допустимих символів – 50)
- **Одержувач** (droplist, містить значення за замовчуванням «загальне запитання до прес-служби» та значення «запит на коментар від прес-секретаря» і «запит на коментар від топ-менеджера»)
- **Топ-менеджер** (droplist, **обов'язкове**, з'являється тільки якщо в попередньому полі було обрано значення «запит на коментар від топ-менеджера» та містить ім'я та фамілію усіх топ-менеджерів компанії, що вказані у відповідному розділу CMS)
- **Терміновість** (droplist, містить значення за замовчуванням «звичайне» та значення «не термінове», «термінове» і «дуже термінове», відповідно до вказаної терміновості запит набуває певного статусу та про нього надсилається певне повідомлення)
- **Текст запиту** (textarea, **обов'язкове**, максимальна кількість символів – 3000)
- **Додати файл** (file-textarea, допустимі до завантаження файли документів та презентацій з пакетів Microsoft Office та інших (doc, xls, ppt, rtf, docx, xlsx, pdf, etc.), архіви (rar, zip, gzip, etc.), зображення усіх відомих графічних форматів, суворо заборонені файли, що виконуються, та файли скриптів (com, exe, bat, msi, sis, inf, ini, js, php, etc.). Допустимий обсяг – не більше 2 мегабайтів)
- **Submit-кнопку «надіслати запит»** по кліку на яку чи натисненні клавіші ENTER здійснюється валідація форми та запит потрапляє до списку запитів, а відповідно від його терміновості надсилається повідомлення за вказаними адресами (докладніше в п.4.5.4)

Після надсилання запиту користувачеві відображається сторінка (прототип 3.2.2.u) що містить:

- Заголовок: «Запит відправлено вдало»
- Текст: «Ваш запит було вдало відправлено. Вповноважена особа зв'яжеться з вами найближчим часом за вказаною контактною інформацією.»

3.3.2.8. Зворотній зв'язок

Форма зворотнього зв'язку доступна з будь-якої сторінки сайту завдяки відповідній іконці (п. 3.3.1.5) та посиланню «Зворотній зв'язок» у розділі «Контактна інформація» і відкривається у div-вікні (прототип 3.2.3.f).

Форма містить такі поля:

- **Ім'я** (textfield, **обов'язкове**, допустимі символи - літери «а-я», «А-Я», «а-z» та «А-Z», а також базові розділові знаки, максимальна кількість допустимих символів – 50)
- **Прізвище** (textfield, **обов'язкове**, допустимі символи - літери «а-я», «А-Я», «а-z» та «А-Z», а також базові розділові знаки, максимальна кількість допустимих символів – 50)
- **Контактний телефон** (містить три textfield-поля для коду країни, коду міста/оператора та номера телефону, допустимі символи – цифри 0-9, максимальна кількість символів для першого поля – три, для другого – чотири, для третього – сім)
- **Електрона пошта** (textfield, **обов'язкове**, допустимі символи – для стандартної e-mail адреси, максимальна кількість допустимих символів – 50)
- **Текст повідомлення** (textarea, **обов'язкове**, максимальна кількість символів – 3000)
- **Тип повідомлення** (droplist, містить значення, що вказані в параметрах відповідного розділу CMS (п.4.5.6.1) та відповідно до вибраного типу повідомлення про месадж надсилається на вказану адресу)
- **Submit-кнопку «надіслати повідомлення»** по кліку на яку чи натисненні клавіші ENTER здійснюється валідація форми та повідомлення потрапляє до відповідного списку (докладніше в п.4.5.6)

Після надсилання повідомлення користувачеві відображається сторінка (прототип 3.2.2.v) що містить:


- Заголовок: «Повідомлення відправлено вдало»

- Текст: «Ваше повідомлення було вдало відправлено та поставлено у чергу. Вповноважена особа зв'яжеться з вами найближчим часом за вказаною контактною інформацією.»

3.3.2.9. Відправити резюме

Форма відправлення резюме є частиною підрозділу «Вакансії»

(п.3.3.2.g) та містить такі поля:

- **Вакансія** (droplist, містить в якості значення за замовчуванням назву вакансії, якщо користувач вибирав опцію «Відправити резюме на вакансію» з однієї з активних вакансій (п.3.3.2.g) а також усі інші активні вакансії, у випадку якщо активних вакансій немає, а користувач вибирав опцію «Відправити резюме», то це поле не виводиться)
- **Бажана посада** (textfield, **обов'язкове**, допустимі символи - літери «а-я», «А-Я», «а-z» та «А-Z», а також базові розділові знаки, максимальна кількість допустимих символів – 50, виводиться тільки якщо не має активних вакансій та користувач обирає опцію «Відправити резюме» у підрозділі «Вакансії»)
- **Ім'я** (textfield, **обов'язкове**, допустимі символи - літери «а-я», «А-Я», «а-z» та «А-Z», а також базові розділові знаки, максимальна кількість допустимих символів – 50)
- **Прізвище** (textfield, **обов'язкове**, допустимі символи - літери «а-я», «А-Я», «а-z» та «А-Z», а також базові розділові знаки, максимальна кількість допустимих символів – 50)
- **Країна** (droplist, **обов'язкове**, містить список країн із файлу countries.xlsx) 
countries.xlsx
- **Місто** (textfield, **обов'язкове**, допустимі символи - літери «а-я», «А-Я», «а-z» та «А-Z», а також базові розділові знаки, максимальна кількість допустимих символів – 50)
- **Очікувана заробітна плата** (**обов'язкове**, складається із textfield – поля із допустимими для вводу цифрами 0-9 та droplist із значенням за замовчуванням «UAH» та значеннями «USD» та «EUR»)
- **Досвід роботи за фахом, років** (textfield, **обов'язкове**, допустимі цифри 0-9, максимальна кількість допустимих символів – 2)
- **Контактний телефон** (**обов'язкове**, містить три textfield-поля для коду країни, коду міста/оператора та номера телефону, допустимі символи – цифри 0-9, максимальна кількість символів для першого поля – три, для другого – чотири, для третього – сім)
- **Електронна пошта** (textfield, **обов'язкове**, допустимі символи – для стандартної e-mail адреси, максимальна кількість допустимих символів – 50)

- **Резюме** (file-textarea, **обов'язкове**, допустимі до завантаження файли та їх обсяг див. в п.3.3.2.7)
- **Коментар** (textarea, максимальна кількість символів – 3000)
- **Submit-кнопку «надіслати резюме»** по кліку на яку чи ENTER здійснюється валідація форми та запит потрапляє до списку запитів, а відповідно від його терміновості надсилається повідомлення за вказаними адресами (докладніше в п.4.5.4)

Після надсилання резюме користувачеві відображається сторінка (прототип 3.2.2.h) що містить:

- Заголовок: «Резюме відправлено вдало»
- Текст: «Ваше резюме було вдало відправлено до нашого HR-відділу. У разі зацікавленості наш менеджер з персоналу зв'яжеться з вами найближчим часом за вказаною контактною інформацією.»

3.3.2.10. Карта сайту

Карта сайту представлена в відповідному розділі (прототип 3.2.2.w) та формується динамічно із активної структури сайту (п.4.5.2.11) і містить усі розділи, підрозділи та інші сторінки, що є присутніми на сайті, якщо для них не було вимкнено відповідну опцію «додати до карти сайту» у CMS (п.4.5.2.8).

Також карта сайту містить посилання на файл sitemap.xml який формується автоматично із формуванням карти сайту та має на меті покращити індексацію сайту пошуковими системами.

3.3.3. Розділи та сторінки (структура сайту)

3.3.3.1. Головна

Головна сторінка сайту (прототип 3.2.2.a) є його обличчям та повинна надавати користувачеві основну інформацію щодо групи компаній.

Вона є динамічною та містить функціональний модуль «Головна сторінка сайту» #homepage, що додає на сторінку:

- Блок «Проекти» (див.нижче)
- Ілюстровану карту проектів (див. п.3.3.2.5)
- Блок «Актуальні прес-релізи» (див.нижче)

Блок «Проекти» складається із трьох табів-вкладок відповідно «Реалізовані проекти», «Поточні проекти» (відкрита за замовчанням) та «Перспективні проекти», в котрих виводяться об'єкти для яких у CMS було обрано опцію «Відображати на головній сторінці» (п.4.5.3.4) Кожна вкладка містить:

- **Зображення проекту** із посиланням на сторінку проекту
- **Назву об'єкту** із посиланням на сторінку проекту
- **Напрямок діяльності**
- **Регіон**
- **Скорочений опис** проекту
- **Посилання «попередній»** на попередній за обраним в табі статусом реалізації проекту (якщо попереднього об'єкту немає – не виводиться)
- **Посилання «наступний»** на наступний за обраним в табі статусом реалізації проекту (якщо наступного об'єкту немає – не виводиться)
- **Посилання «усі реалізовані/поточні/перспективні проекти»** на сторінку із списком об'єктів із обраним фільтром статусу, що відповідає обраному табу

Блок «Актуальні прес-релізи» містить останні добавлені за часом прес-релізи у кількості 5 позицій, якщо для них не було вимкнено відповідну функцію при публікації.

Останні прес-релізи виводяться у такому вигляді:

- Дата публікації прес-релізу у форматі «дд.місяць.рік», наприклад «12 листопада 2007 р.»
- Назва прес-релізу яка також є посиланням на сторінку повного тексту прес-релізу (прототип 3.2.2.p, п.3.3.3.5.b)

Окрім безпосередньо самих прес-релізів блок також містить:

- Посилання «архів прес-релізів» із відповідною іконкою на підрозділ «Прес-релізи» (прототип 3.2.2.o)
- Іконку RSS-трансляції із посиланням на XML-файл із останніми прес-релізами (докладніше у п.3.3.2.3)

3.3.3.2. Про компанію

Структура цього розділу є такою:

а) Ключові факти

Ця сторінка як й сторінки b,c, та е є статичною та містить заголовок, текстовий контент із можливими ілюстраціями та можливо додаткові текстові блоки, які редагуються через відповідний розділ CMS (п.4.5.3.1).

- b) Місія та цінності**
- c) Структура групи компаній**
- d) Топ-менеджмент**

Цій розділ є динамічним та містить заголовок й функціональний модуль «Топ-менеджмент» (#top_managers), який виводить список топ-менеджерів компанії відповідно до встановленого в CMS порядку (п.4.5.3.9) у вигляді:

- Фото (150 пікселів по ширині)
- Прізвище та ім'я
- Посада
- Біографія (якщо вона перевищує 500 символів, то додається іконка із текстом «докладніше» при наведенні на яку повна біографія виводиться у відповідному div-вікні (прототип 3.2.3.h))
- Іконка із посиланням «надіслати запит на коментар» при кліку по якій користувач спрямовується до підрозділу «Відправити запит на коментар» (п.3.3.3.5.e), причому до форми запиту (п.3.3.2.7) у поле «Одержувач» підставляється значення «запит на коментар від топ-менеджера», а відповідно до поля «Топ-менеджер» підставляється Прізвище та ім'я того топ-менеджера, що було обрано на попередній сторінці)

e) Вакансії

Цей розділ є динамічним та містить заголовок й функціональний модуль «Вакансії» (#vacancies), який виводить список активних вакансій компанії відповідно до встановленого в CMS порядку (п.4.5.3.8) у вигляді:

- Назва вакансії
- Вимоги вакансії
- Контактну інформацію для вакансії
- Іконку із посиланням «Відправити резюме на вакансію» на сторінку відправлення резюме

Якщо жодних активних вакансій не існує, то виводиться спеціальне повідомлення та іконка із посиланням «Відправити резюме» на сторінку відправлення резюме.

Сторінка відправлення резюме (прототип 3.2.2.g) містить форму відправлення резюме із функціоналом викладеним у п.3.3.2.9.

3.3.3.3. Діяльність

Структура цього розділу є такою:

a) Девелопмент

Ця сторінка як і сторінка b,c,d є статичною та містить заголовок, текстовий контент із можливими ілюстраціями та можливо додаткові текстові блоки, які редагуються через відповідний розділ CMS (п.4.5.3.1). На сторінці відображається піктограма та посилання «Перейти до списку девелоперських (будівельних/інжинірингових/інвестиційних) проектів», що веде на сторінку результатів пошуку відповідних проектів (з параметрами пошуку: статус — активні, регіон — «будь-який»).

b) Будівництво

c) Інжиніринг

d) Інвестиційна діяльність

e) Проекти

Цій розділ містить заголовок та функціональний модуль «Карта проектів» (#projects_map, див. п.3.3.2.5), а також форму «Пошук проектів» (#projects_search, п.3.3.2.6). При виборі області на карті проектів чи за формою пошуку, відображається сторінка із списком проектів за вказаним регіоном чи обраними параметрами.

Сторінка із списком проектів (прототип 3.2.2.j) містить:

- **Фільтри вибору проектів** за різними параметрами, а саме:
 - **Напрямок діяльності** містить елементи із чекбоксами — «Девелопмент», «Будівництво», «Інжиніринг», «Інвестиційна діяльність».
 - **Статус проекту** — елементи із чекбоксами: «Реалізований», «Активний», «Перспективний» (за замовчуванням відмічений «Активний»).
 - **Регіон** — droplist із списком областей України, м. Києва, м. Севастополя та АРК, причому користувачеві виводяться тільки ті регіони, де є проекти (значення за замовчуванням — «Будь-яка»).

Якщо користувач потрапляє до списку проектів з форми пошуку проектів, то у фільтри підставляються відповідні (вказані у формі) параметри.

- **Список проектів**, який містить:
 - Основне зображення проекту (JPG, 150 px x пропорційне значення) із посиланням на сторінку детального опису об'єкту
 - Назву проекту із посиланням на сторінку детального опису об'єкту
 - Скорочений опис проекту (не більше 500 символів)

Н.В. Якщо у списку присутні проекти різних напрямів та статусів, то вони групуються за типами та статусами, до яких належать і розділяються відповідними заголовками, в яких виводиться напрям та статус проектів.

Сторінка із детальним описом проекту(прототип 3.2.2.k) містить:

- **Назву об'єкту** (є заголовком сторінки)
- **Збільшене зображення** (JPG, 370x230)
- **Блок «Загальна інформація»** (текст)
- **Поле «Напрямок діяльності»**
- **Поле «Статус проекту»** (виводяться відповідні значення)
- **Поле «Дата початку реалізації проекту»** (виводиться відповідне значення у форматі «дд.місяць.рік р.»)
- **Поле «Дата закінчення проекту»** (виводиться відповідне значення у форматі «дд.місяць.рік р.»)
- **Поле «Регіон»** (виводиться область та місце розташування об'єкту)
- **Поле «Адреса»** (виводиться текстове значення поля «Адреса» для об'єкту із CMS)
- **Блок «Детальніше»** (технічні характеристики об'єкту)
- **Посилання із іконкою «Мапа розташування»** при кліку по якому виводиться відповідне div-вікно із схематичним зображенням об'єкту на мапі (прототип 3.2.3.i)
- **Блок «Етапи реалізації проекту»** у якому виводяться зменшені фотографії збудованого чи об'єкту що будується із посиланнями на збільшені версії які відкриваються у відповідних div-вікнах по кліку
- **Посилання із іконкою «Будівництво наживо»** при кліку по якому виводиться відповідне div-вікно зі streaming video з веб-камери розташованій на буд майданчику цього об'єкту
- **Блок «Візуалізації»** у якому виводяться зменшені візуалізації об'єкту із посиланнями на збільшені версії які відкриваються у відповідних div-вікнах по кліку

N.B. Якщо певне поле чи блок не були заповнені адміністратором, то вони не виводяться, включаючи назви до них та оформлення блоків.

Для проектів напрямку девелопмент, інжинірінг чи інвестиційна діяльність адміністратор заповнює лише необхідні поля чи блоки.

3.3.3.4. Інвесторам

Структура цього розділу є такою:

a) Стратегія

Ця сторінка є статичною (як і сторінки b–e) та містить заголовок, текстовий контент із можливими ілюстраціями та можливо додаткові текстові блоки, які редагуються через відповідний розділ CMS (п.4.5.3.1).

b) Фінансові показники

c) Річні звіти

d) Система корпоративного управління

e) Історія

3.3.3.5. Прес-центр

Структура цього розділу є такою:

a) Прес-релізи

Цій підрозділ є динамічним (прототип 3.2.2.o) та містить заголовок й функціональний модуль «Прес-релізи» (#press_releases), який виводить:

- **Фільтри вибору прес-релізів** за місяцем (січень – грудень) та роком (виводяться тільки ті роки, за які є присутніми прес-релізи)
- **Список із 10 останніх прес-релізів** у вигляді зазначеному у п.3.3.3.1
- **Іконку RSS-трансляції** із посиланням на XML-файл із останніми прес-релізами (докладніше у п.3.3.2.3)

Якщо користувач у фільтрі обирає певний місяць та рік, то йому виводяться усі прес-релізи за цей термін.

Якщо за обраний місяць немає прес-релізів, то користувачеві виводиться сторінка, яка містить заголовок, фільтри та повідомлення: «Вибачте, але за обраний вами місяць немає прес-релізів. Будь ласка, оберіть інший місяць.»

Сторінка повного прес-релізу (прототип 3.2.2.p) містить:

- **Назву прес-релізу**
- **Дату публікації**
- **Анонс прес-релізу**
- **Повний текст прес-релізу** із можливими ілюстраціями
- **Іконку із посиланням «завантажити у форматі PDF»** при кліку по якій прес-реліз розташовується на фірмовому бланку компанії що додається адміністратором через відповідний розділ CMS (п.4.5.2.10), формується у вигляді PDF файлу та пропонується користувачеві для завантаження
- **Іконку із посиланням «попередній прес-реліз»** на попередній за датою прес-реліз (якщо такого немає – не виводиться)
- **Іконку із посиланням «наступний прес-реліз»** на наступний за датою прес-реліз (якщо такого немає – не виводиться)
- **Іконку із посиланням «список прес-релізів»** на список усіх прес-релізів за місяць прес-релізу який переглядає користувач

в) Статті та публікації

Цій підрозділ є динамічним (прототип 3.2.2.q) та містить заголовок й функціональний модуль «Статті та публікації» (#articles_n_publications), який виводить:

- **Фільтри вибору публікацій** за місяцем (січень – грудень) та роком (виводяться тільки ті роки, за які є присутніми статті)
- **Список із 10 останніх публікацій** у вигляді:
 - **Зображення до статті**, якщо додане, із посиланням на сторінку повної статті (прототип 3.2.2.r)
 - **Дата публікації статті** у форматі «дд.місяць.рік», наприклад «12 листопада 2007 р.»
 - **Назва публікації** яка також є посиланням на сторінку повної статті (прототип 3.2.2.r)
 - **Назва джерела публікації** (якщо додане)
 - **Скорочений текст публікації** (максимум 500 символів)
- **Іконку RSS-трансляції** із посиланням на XML-файл із останніми публікаціями (докладніше у п.3.3.2.3)

Якщо користувач у фільтрі обирає певний місяць та рік, то йому виводяться усі публікації за цей термін.

Якщо за обраний місяць немає публікацій, то користувачеві виводиться сторінка, яка містить заголовок, фільтри та повідомлення:

«Вибачте, але за обраний вами місяць немає публікацій. Будь ласка, оберіть інший місяць.»

Сторінка повної публікації (прототип 3.2.2.r) містить:

- **Назву публікації**
- **Дату публікації статті**
- **Зображення до публікації, якщо додане**
- **Джерело публікації**
- **Анонс публікації**
- **Повний текст публікації** із можливими ілюстраціями
- **Іконку із посиланням «попередня публікація»** на попередню за датою публікацію (якщо такої немає – не виводиться)
- **Іконку із посиланням «наступна публікація»** на наступну за датою публікацію (якщо такої немає – не виводиться)
- **Іконку із посиланням «список публікацій»** на список усіх публікацій за місяць публікації яку переглядає користувач

c) Файловий архів

Цій підрозділ є динамічним (прототип 3.2.2.s) та містить заголовок й функціональний модуль «Файловий архів» (#file_archive), який виводить список завантажених файлів відповідно до встановленого в CMS порядку (п.4.5.3.6) у вигляді:

- Назва файлу яка є одночасно посиланням на завантаження файлу
- Тип файлу (4 символи)
- Обсяг файлу (у Мб)
- Опис файлу (не більше 500 символів)

d) Контакти для преси

Цій підрозділ є динамічним (прототип 3.2.2.t) та містить заголовок й функціональний модуль форми «Відправити запит на коментар» (#comment_request) із функціоналом зазначеним у п.3.3.2.7, а також блок із контактною інформацією для преси (редагується в CMS, п.4.5.3.10).

3.3.3.6. Контактна інформація

a) Управляюча компанія

Ця сторінка як і сторінка b є статичною та містить заголовок, текстовий контент із можливими ілюстраціями та можливо додаткові текстові блоки, які редагуються через відповідний розділ CMS (п.4.5.3.1).

b) Компанії та підрозділи у складі групи компаній

4. Адміністративна панель (CMS, back-end)

4.1. Загальна інформація

Адміністративна панель або CMS є системою управління контентом сайту.

Доступ до CMS повинен здійснюватись за допомогою протоколу HTTPS за адресою https://www.адреса_сайту/cms

Мова інтерфейсу CMS – українська.

Функціонал модулів та інтерфейсів CMS, що не є детально описаним нижче, повинен будуватися із мінімальною кількістю складних для користування інтерфейсів, що є достатнім для досягнення адміністраторами сайту цілей щодо керування ним.

Усі дії адміністратора щодо видалення даних із таблиць CMS як обраних персонально, так і за допомогою чекбоксів та кнопки групової операції «видалити», повинні здійснюватись тільки після підтвердження дії у відповідному діалоговому вікні, наприклад «Ви дійсно бажаєте видалити обрані позиції?!».

В якості WYSIWYG-редактору, що використовується в CMS, має бути обраний [FCKeditor](#) (версії 2.4.x) чи [SPAW](#) (версії 2.0.x).

Усі зображення, що завантажуються як за допомогою WYSIWYG-редактору, так і за допомогою певних `file-textarea`, повинні завантажуватись у єдину папку (наприклад `/img/pics`), також їм повинні автоматично присвоюватись назви, які складаються із ідентифікатора розділу/прес-релізу/статті/проекту, до якої додається зображення та унікального набору цифр, у прописному (нижньому) регістрі (усі маленькі літери) у назві та розширенні зокрема.

4.2. Авторизація та розподіл прав доступу

Доступ до CMS мають тільки відповідні авторизовані користувачі.

Авторизація здійснюється за логіном та паролем.

Первинним користувачем є `admin` із паролем `admin`.

Сторінка із формою авторизації містить:

- Поле «Логін» (`textfield`, регістр враховується)
- Поле «Пароль» (`password-textarea`, регістр враховується)

- Посилання «нагадати пароль»

Якщо користувач забув свій пароль, то за допомогою посилання «нагадати пароль» він потрапляє на сторінку, де може ввести до текстового поля свій логін, після чого на його електронну адресу надсилається службове повідомлення, що містить спеціальне посилання по якому користувачеві виводиться https-сторінка CMS, що містить новий пароль користувача та рекомендації щодо його зміни після авторизації.

Якщо статус користувача є неактивним, то він не може авторизуватися, при авторизації виводиться повідомлення «Статус Вашого облікового запису є неактивним. Вам треба з'ясувати у адміністратора сайту причину цього, щоб мати можливість авторизуватись.»

Якщо користувач помилково вказує свій пароль 5 разів поспіль, то логіну, під яким він намагався авторизуватися, встановлюється статус «неактивний» (окрім користувача admin), а на e-mail вказаний для користувача admin висилається повідомлення про спробу несанкціонованого доступу до CMS, де вказано логін, під яким намагався авторизуватися користувач, час, дату, ім'я хоста та ір-адресу.

Після авторизації користувач потрапляє до головної сторінки CMS (п.4.5.1), а також відповідно до наданих йому прав доступу (п.4.5.2.2) бачить структуру CMS у відповідному меню навігації.

Користувач вважається авторизованим до тих пір, доки не перерве сесію браузера (закривши вікно браузера), не скористається посиланням «Вихід» в навігаційному меню CMS, або не мине 30 хвилин із останньої дії користувача у CMS (переходу до будь-якого розділу/підрозділу, операції тощо), після чого він повинен знову авторизуватись.

4.3. Правила виводу інформації в таблицях

Дані у списках CMS, наприклад списки користувачів CMS, списки прес-релізів, статей та публікацій, об'єктів, запити на коментарі, надіслані резюме та списки повідомлень зворотнього зв'язку тощо, виводяться у вигляді таблиць, яка містить колонки із відповідними назвами даних, що в них виводиться, та розташовані у рядках безпосередньо самі дані.

Заголовки (назви) колонок також є посиланнями на сортування даних по значенням цих колонок, які сортуються у двох режимах – прямому та зворотньому. Якщо колонка містить текстові дані – то вони сортуються за алфавітом, якщо цифрові – то за збільшенням/зменшенням цифр, якщо дати та час – то за збільшенням/зменшенням дати та часу тощо.

За замовчуванням сортування здійснюється за значенням першої колонки в прямому порядку.

Над та під таблицями з даними також розташовані фільтри у вигляді droplist із значенням за замовчуванням «будь-яке» (виводить контент будь-якого значення відповідно до цього фільтру) що виводять контент зі списку із відповідним типом, статусом чи іншими характеристиками.

Також над та під таблицями з даними розташовані кнопки для групових операцій, що здійснюють операції відповідного типу із обраними за допомогою чекбоксів даними.

4.4. Посторінкова навігація та фільтри вибору кількості контенту на сторінку

Якщо кількість даних у таблицях (див. попередній розділ) перевищує 30 позицій, то повинна виводитись посторінкова навігація, що є аналогічною з посторінковою навігацією для front-end частини, проте в фільтрі вибору кількості позицій на сторінку містить значення «30», «60», «100» та «150».

4.5. Функціональна частина

Функціональна частина CMS складається із головної сторінки та розділів: «Адміністрування», «Керування контентом», «Запити на коментарі», «Отримані резюме» та «Зворотній зв'язок», що містять відповідні підрозділи.

Усі розділи та підрозділи виводяться авторизованому користувачеві CMS у навігаційному меню відповідно до його прав доступу (п.4.5.2.2). Також навігаційне меню повинно містити посилання «Вихід», що завершує сесію та виводить авторизованого користувача із CMS до сторінки авторизації.

4.5.1. Головна сторінка

Головна сторінка містить таку інформацію:

- Ім'я та фамілію користувача, дату та час останньої авторизації користувача, довжина сесії у хвилинах та ім'я хоста і/або ір-адресу, з якої користувач авторизувався, у такому форматі:

Ласкаво просимо, **%ім'я_та_прізвище!** Останнього разу Ви заходили до CMS **%дата_в_повному_вигляді** в **%час** з адреси **%хост** (**%ір-**

адреса) (або лише *ip-адреса*, якщо хост визначити не можливо), та пробули в панелі керування **%тривалість_сесії** хвилин.

Наприклад:

Ласкаво просимо, Іван Іванов! Останнього разу Ви заходили до CMS 31 грудня 2007 р. в 23:59 з адреси localhost (192.168.0.1), та пробули в панелі керування 120 хвилин.

- посилання на log-файл «історія заходів» із останніми 100 авторизаціями користувача (після перевищення кількості авторизацій – log-файл починає перезаписуватися новими авторизаціями) у форматі:

дата_в_скороченому_форматі | час | хост | ip-адреса | довжина_сесії
m.

Наприклад:

31.12.2007 | 23:59 | localhost | 192.168.0.1 | 120 m.

- блок, який містить посилання на останні 10 відвіданих користувачем розділів/підрозділів CMS для швидшого доступу к функціям, що найчастіше ним використовуються

4.5.2. Адміністрування

4.5.2.1. Параметри сайту

За допомогою цього підрозділу адміністратор має змогу змінити деякі параметри сайту, як то html-теги title, description та keywords для головної сторінки (також використовуються для дочірніх сторінок, якщо для них не вказані), URL сайту, який використовується у html-тезі basis, та інші.

Він містить:

- **Блок «Основні meta-теги»**, що складається із форми, яка містить:
 - **Поле «Title»** (textfield, максимальна довжина 150 символів, використовується в якості значення тега <title> для головної сторінки, а також останньої частини title для усіх інших сторінок (п.2.7), а також в якості meta-тега «title» для головної та усіх інших сторінок)

- **Поле «Description»** (textarea, максимальна довжина 150 символів, використовується в якості meta-тега «description» для головної сторінки, а також для усіх інших сторінок, якщо для них цього тега не було вказано (п.2.7))
- **Поле «Keywords»** (textarea, максимальна довжина 150 символів, використовується в якості meta-тега «keywords» для головної сторінки, а також для усіх інших сторінок, якщо для них цього тега не було вказано (п.2.7))
- **Submit-кнопку «Зберегти»** (якщо значення полів не змінювалось – кнопка неактивна)

Кожне з текстових полів типу «textfield» та «textarea» також повинно містити таби чи дублікати, за допомогою яких можна вказати значення цих полів для інших мовних інтерфейсів сайту (за замовчуванням йде український).

- **Блок «Адреса сайту»**, що складається із форми, яка містить:
 - **Поле «URL»** (textfield, максимальна довжина 50 символів, використовується в якості meta-тега «basis» усіх сторінок сайту)
 - **Submit-кнопку «Зберегти»** (якщо значення полів не змінювалось – кнопка неактивна)

4.5.2.2. Керування правами доступу та користувачами

За допомогою цього розділу адміністратор може змінювати існуючих, або додавати нових користувачів CMS, а також наділяти їх відповідними правами доступу до розділів/підрозділів CMS.

Користувачем за замовчуванням є «admin», якого не можна видалити, змінити його статус та права його доступу (він має абсолютно усі права).

Сторінка містить:

- **Посилання «Додати нового користувача»**, що відкриває нову сторінку або div-вікно із формою додавання користувача, що складається із:
 - **Поле «Прізвище та ім'я»** (textfield, **обов'язкове**, максимальна довжина – 150 символів, допустимі символи А-Я та а-я)
 - **Поле «Логін»** (textfield, **обов'язкове**, максимальна довжина – 20 символів, допустимі символи А-Z, а-z, 0-9)
 - **Поле «Пароль»** (password-textarea, **обов'язкове**, мінімальна довжина – 6 символів, максимальна – 20 символів, допустимі символи А-Z, а-z, 0-9, реєстр відповідно враховується)

- **Поле «Підтвердження пароля»** (password-textarea, **обов'язкове**, вказане значення при валідації повинно співпадати із вказаним в попередньому полі значенням)
 - **Поле «Електрона пошта»** (textfield, **обов'язкове**, допустимі символи – для стандартної e-mail адреси, максимальна кількість допустимих символів – 50, використовується для нагадування користувачеві забутого паролю)
 - **Блок «Права доступу»** що містить перелік усіх підрозділів CMS розташованих відповідно до розділів, навпроти кожного підрозділу розташовано 2 чекбокси – читання та запис. Якщо користувач має лише право на читання, то він не може змінювати значення полів форм CMS, додавати нові дані тощо. Якщо для користувача встановлюється чекбокс «запис», то чекбокс «читання» автоматично встановлюється теж та стає неактивним, тобто неможна додавати користувача із правом запису без права читання.
 - **Submit-кнопку «Додати»**
- **Таблицю із списком існуючих користувачів у вигляді:**
 - **ID користувача** (значення, яке було присвоєно даному користувачеві при додаванні до БД, також є посиланням на сторінку перегляду/редагування даних користувача (див.нижче))
 - **Логін** (выводиться відповідне значення, воно також є посиланням на сторінку перегляду/редагування даних користувача)
 - **Прізвище та ім'я** (по аналогії з логіном)
 - **Електрона пошта** (выводиться e-mail адреса користувача із лінком «mailto:» на цю адресу)
 - **Дата та час останньої авторизації** (выводиться дата та час останньої авторизації користувача із посиланням на log-файл із 100 останніми авторизаціями (див. п.4.5.1))
 - **Останній хост/IP-адреса** (выводиться хост та/чи ip-адреса користувача, з якої здійснювалась остання авторизація також із посиланням на log-файл)
 - **Довжина останньої сесії** (выводиться довжина останньої сесії користувача в хвилинах також із посиланням на log-файл)
 - **Іконку-лінк «Видалити»** (видаляє користувача із БД, при кліку повинно з'являтися діалогове вікно попередження)
 - **Іконку-лінк «Змінити статус»** (змінює статус користувача з «активного» на «неактивний» та навпаки, користувачі із статусом «неактивний» не можуть авторизуватися у CMS, вони також мають позначатися у таблиці відповідним статусом)
 - **Чекбокс** для групових операцій

- **Submit-кнопки для групових операцій** із вибраними за допомогою чекбоксів користувачами (повинні бути розташовані над та під таблицею):
 - **Видалити** (видаляє обраних користувачів із БД, при кліку повинно з'являтися діалогове вікно попередження)
 - **Змінити статус** (змінює статус обраних користувачів з «активних» на «неактивний» та навпаки)

- **Фільтр відображення користувачів** (повинні бути розташовані над та під таблицею):
 - **За статусом** (містить значення за замовчуванням «будь-який» та значення «активні» та «неактивні» за якими виводяться користувачі відповідних статусов)

При перегляді/редагуванні даних користувача, відображається сторінка або div-вікно із формою додавання користувача, що містить усі значення вказані відповідно до користувача, що переглядається, а також submit-кнопку «Зберегти» замість «Додати» (якщо значення полів форми не змінювались – кнопка неактивна).

4.5.2.3. Резервне копіювання

За допомогою цього розділу адміністратор має змогу повернутись до одного з 7 останніх станів системи (backup), які робляться автоматично кожні 24 години та містять копії бази даних та файлів, завантажених на сервер разом із контентом, на які є посилання з бази даних.

Цій розділ містить таблицю із списком останніх станів системи у вигляді:

- Дата створення в скороченому форматі (наприклад 31.12.2007)
- Час створення (наприклад 23:59)
- Ім'я файлу (формується автоматично у вигляді «backup_дата_час.розширення_архиву», наприклад: backup_31_12_2007_23_59.zip, також є посиланням на завантаження цього файлу, має бути розташований в папці cms/backups та бути доступним тільки авторизованим користувачам)
- Об'єм файлу із бекапом у мегабайтах
- Іконку-посилання «повернутися до цього стану» (при кліку користувачеві повинно виводитись діалогове вікно підтвердження «Ви дійсно бажаєте повернутись до стану сайту на цей час?!?» , після підтвердження існуюча БД та файли у випадку, якщо вони є, повинні

перезаписуватись даними із архіву, якщо немає – створюватись нові відповідно до файлів в архіві)

4.5.2.4. Керування мовними версіями

За допомогою цього розділу користувач має змогу тимчасово змінити статус однієї з мовних версій сайту, зробивши її неактивною (наприклад щоб додати чи змінити якийсь контент), задати ідентифікатор цієї мовної версії, що використовується в URL сайту, змінити її назву в меню сайту, а також вказати відповідні значення для різних мовних версій до слів та словосполучень, які використовуються в формах та інших місцях front-end частини сайту.

Він містить:

- **Блок «Керування мовними версіями»**, що складається із таблиці у вигляді:
 - **Назва мови** (відповідно «Українська», «Російська» та «Англійська»)
 - **Ідентифікатор мови** (textfield, максимальна довжина – 3 символи, допустимі символи – a-z, значення за замовчуванням: «ua», «ru» та «en»)
 - **Назва мови в меню** (textfield, максимальна довжина – 3 символи, допустимі символи – A-Z, a-z, A-Я, а-я, значення за замовчуванням: «Укр», «Рус» та «Eng»)
 - **Іконка-лінк «Змінити статус»** (змінює статус мовної версії з «активної» на «неактивну» і навпаки, неактивні мови повинні позначатися відповідним оформленням, якщо мова є неактивною, то в front-side частині вона не існує, відповідно не виводиться посилання на неї в меню вибору мови інтерфейсу, а при «ручному» вводі адреси сторінки цієї мови повинна відображатись сторінка 404)

Під таблицею розташовується submit-кнопка «зберегти зміни» (за кліком усі дані що були змінені в textfield-полях таблиці із мовними версіями зберігаються в БД)

- **Блок «Мовні константи»**, що містить:
 - **Фільтр пошуку константи** (textfield, пошук констант ведеться за id, якщо вказуються цифри, чи текстом – якщо вказується текст, відповідно в таблиці виводяться ті константи, що містять в своєму id вказані цифри, чи текст в одному зі значень для відповідних мовних версій)

- **Таблицю із константами** що містить список слів та словосполучень які використовуються в формах та інших місцях front-end частини сайту та виводяться відповідно до обраної користувачем мовної версії, у вигляді:
 - **ID** (присвоюється автоматично при додаванні константи в БД, використовується в коді щоб виводити користувачеві за ним саме те значення, що є відповідним до обраної ним мовної версії сайту)
 - **Значення українською** (textfield, максимальна довжина – 300 символів, допустимі всі символи, вказане значення виводиться за ID, що є у коді, відповідно в українській мовній версії сайту)
 - **Значення російською** (textfield, максимальна довжина – 300 символів, допустимі всі символи, вказане значення виводиться за ID, що є у коді, відповідно в російській мовній версії сайту)
 - **Значення англійською** (textfield, максимальна довжина – 300 символів, допустимі всі символи, вказане значення виводиться за ID, що є у коді, відповідно в англійській мовній версії сайту)
 - **Іконку-лінк «Змінити статус»** (змінює статус мовної константи з «активної» на «неактивну» та навпаки, неактивні мовні константи позначаються в таблиці спеціальним оформленням та не виводяться в front-end частині сайту)
 - **Іконку-лінк «Видалити»** (видаляє мовну константу із БД, при кліку повинно з'являтися діалогове вікно підтвердження)
- **Submit-кнопку «зберегти зміни»** (за кліком усі дані що були змінені в textfield-полях таблиці із мовними константами зберігаються в БД)
- **Submit-кнопку «додати мовну константу»** (додає стрічку із пустими textfield-полями до таблиці та автоматично присвоює id)
- **Submit-кнопки для групових операцій** із вибраними за допомогою чекбоксів константами (повинні бути розташовані над та під таблицею):
 - **Видалити** (видаляє обрані константи із БД, при кліку повинно з'являтися діалогове вікно попередження)
 - **Іконку-лінк «Змінити статус»** (змінює статус обраних мовних констант з «активних» на «неактивний» та навпаки)

4.5.2.5. Керування шаблонами повідомлень

За допомогою цього розділу адміністратор може змінювати шаблони повідомлень, що автоматично відправляються користувачам CMS у випадку, якщо вони забули пароль, а також в якості повідомлень при отриманні запитів на коментарі, резюме чи повідомлень із форми зворотнього зв'язку.

Він містить drop-list із списком шаблонів та submit-кнопку «редагувати», при кліку по якій з'являються такі поля:

- **Від кого** (textfield, максимальна довжина 20 символів, допустимі символи для стандартної e-mail адреси, вказане значення використовується в якості значення для поля «from» у письмі)
- **Тема** (textfield, максимальна довжина – 50 символів, допустимі всі символи, вказане значення використовується в якості «subject» листа)
- **Текст повідомлення** (textarea, максимальна довжина – 2000 символів, допустимі всі символи, вказане значення використовується як текст листа, після нього йде службова інформація або лінки, якщо вони можуть бути застосовні до листа)
- **Підпис** (textarea, максимальна довжина – 300 символів, допустимі всі символи, вказане значення використовується як підпис в кінці листа)
- **Submit-кнопку «зберегти» при натисненні** якої зберігаються всі зроблені зміни

До шаблонів повідомлень відносяться:

- Нагадування забутого паролю до CMS
- Повідомлення адміністратора щодо спроби несанкціонованого доступу до CMS
- Повідомлення про надходження нового запиту на коментар
- Повідомлення про надходження нового резюме
- Повідомлення про надходження нового повідомлення зворотнього зв'язку

Усі повідомлення надсилаються користувачам у кодуванні UTF-8 у plain-text форматі.

4.5.2.6. Сторінки помилок 404

За допомогою цього розділу адміністратор має змогу відредагувати існуючі сторінки помилок 404 (Сторінка не знайдена) для відповідних мовних версій сайту.

Вона містить drop-list із списком сторінок 404 та submit-кнопку «редагувати», при кліку по якій з'являється textarea-поле із WYSIWYG-редактором та submit-кнопка «зберегти».

До списку сторінок відносяться:

- **Сторінка 404 – загальна** (вона виводиться користувачеві при спробі запиту неіснуючої сторінки без вказаного після адреси сайту ідентифікатору мовної версії сайту (наприклад: http://www.адпеса_сайту/fsdfsdf.html) або якщо вказаний ідентифікатор відноситься до мовної версії, що тимчасово є неактивною)
- **Сторінка 404 – українською** (виводиться користувачеві при спробі запиту неіснуючої сторінки з вказаним після адреси сайту ідентифікатором української мовної версії сайту, наприклад: http://www.адпеса_сайту/ua/fsdfsdf.html)
- **Сторінка 404 – російською** (по аналогії з попередньою)
- **Сторінка 404 – англійською** (по аналогії з попередньою)

4.5.2.7. Пошукова індексація

За допомогою цього розділу адміністратор має змогу відредагувати зміст файлу robots.txt а також вказати чи змінити значення meta-тегів audience, robots і classification для усіх розділів та підрозділів в глобальній структурі сайту незалежно від мовної версії (значення для цих полів вказуються тільки англійською мовою і є єдиними для усіх мовних версій).

4.5.2.8. Керування структурою сайту

За допомогою цього розділу адміністратор має змогу додавати нові сторінки в якості розділів чи підрозділів до існуючих розділів в глобальну структуру сайту, а також редагувати службову інформацію існуючих. Редагування текстів та контенту сторінок здійснюється в розділі «Тексти сторінок» (п.4.5.3.1).

Він містить:

- **Таблицю із списком сторінок у вигляді:**
 - **Ідентифікатор сторінки** (є також посиланням на сторінку чи div-вікно перегляду/редагування сторінки)
 - **Назву сторінки українською мовою** (є також посиланням на сторінку чи div-вікно перегляду/редагування сторінки)

- **Іконку-лінк «Змінити статус»** (змінює статус сторінки з «активної» на «неактивну» та навпаки, неактивні сторінки позначаються в таблиці спеціальним оформленням та не виводяться в front-end частині сайту в жодному мовному інтерфейсі)
- **Іконку-лінк «Видалити»** (цілком видаляє сторінку із БД, якщо вона містить текстовий та інший контент, він також видаляється, при кліку повинно з'являтися діалогове вікно підтвердження, проте якщо сторінка має підрозділи, то видалити її неможливо – спочатку треба видалити підрозділи, що до неї входять, про це повинно з'являтися відповідне повідомлення)
- **Чекбокс** для групових операцій

Сторінки виводяться у таблиці у порядку відповідно до значення поля «Положення» (див. нижче).

Якщо сторінка є підрозділом іншої сторінки – вона розташовується під батьківською сторінкою із невеличким відступом зліва для полів «Ідентифікатор» та «Назва».

- **Submit-кнопки для групових операцій:**

- **Змінити статус** (змінює статус обраних сторінок з «активних» на «неактивні» та навпаки)
- **Видалити** (цілком видаляє обрані сторінку із БД, при кліку повинно з'являтися діалогове вікно підтвердження)
- **Submit-кнопку «додати сторінку»** яка відкриває сторінку чи div-вікно, що містить форму з полями:
 - **Назва сторінки** (textfield, **обов'язкове**, значення цього поля використовується в якості назви у таблиці із списком сторінок (див. вище), а також у front-end частині в якості назви сторінки у меню, title та заголовку <h2>, якщо вони не були вказані окремо)
 - **Назва сторінки в меню** (textfield, вказане значення використовується в якості назви сторінки в основному навігаційному меню сайту)
 - **Назва сторінки в title** (textfield, вказане значення використовується в якості частини формування <title> сторінки)
 - **Заголовок сторінки <h2>** (textfield, вказане значення використовується в якості заголовка сторінки в тезі <h2>, воно також може бути відредаговано в розділі «Тексти сторінок» (п.4.5.3.1), у такому разі значення цього поля повинно бути відповідно поновлено до значення поля в тому розділі)

- **Ідентифікатор сторінки** (textfield, **обов'язкове**, допустимі тільки символи «a-z» та тире «-» і нижнє підкреслення «_», максимальна кількість – 20 символів, використовується в якості частини URL)
- **Батьківська сторінка** (drop-list із списком сторінок 1-го рівня, якщо обирається якась сторінка – то ця сторінка стає її дочірньою, тобто підрозділом, значення за замовчуванням – «ні»)
- **Положення** (textfield, допустимі тільки цифри 0-9, максимальна кількість символів – 2, відповідно до вказаного значення сторінка виводиться в меню та структурі, тобто якщо 01 – то першою, якщо 99 – то останньою, якщо значення не вказується – то автоматично присвоюється перше вільне значення по порядку починаючи з 01)
- **Опис** (textarea, максимальна кількість символів – 150, вказане значення використовується в якості meta-тега «description» для сторінки, якщо значення не вказане, а сторінка є підрозділом – то вона наслідує значення вказане для батьківської сторінки, якщо для сторінки є батьківською, чи для батьківської значення теж не вказане – то наслідується загальне значення вказане в параметрах сайту)
- **Ключові слова** (textarea, максимальна кількість символів – 150, вказане значення використовується в якості meta-тега «keywords» для сторінки, якщо значення не вказане, а сторінка є підрозділом – то вона наслідує значення вказане для батьківської сторінки, якщо для сторінки є батьківською, чи для батьківської значення теж не вказане – то унаслідується загальне значення вказане в параметрах сайту)
- **Тип** (drop-list, обов'язкове, має значення «статична» та «динамічна»)

Якщо користувач обирає значення «статична», то сторінка з'являється для редагування в розділі «Тексти сторінок» (п.4.5.3.1).

Якщо користувач обирає значення «динамічна», то з'являється блок «Функціональний модуль» із чекбоксами які відповідають значенням:

- projects_map
- project_search
- top_managers
- vacancies
- press_releases
- articles_n_publications
- file_archive
- comment_request

Відповідно до обраних за допомогою цих чекбоксів модулів, які деталізовані в розділі 3.3, динамічна сторінка містить ту або іншу динамічну інформацію.

- **Додати до основного навігаційного меню** (checkbox, за замовчуванням відмічений, додає сторінку в якості розділу або підрозділу до основного навігаційного меню)
- **Додати блок «Вам потрібно»** (checkbox, додає відповідний блок до сторінки)
- **Статус** (radiobutton із значеннями «активна» (за замовчуванням) та «неактивна», відповідає статусу, який також можна змінити у таблиці із списком сторінок)
- **Відображати в українському інтерфейсі** (checkbox, за замовчуванням відмічений, якщо знімається, то сторінка не буде виводитись в українському інтерфейсі сайту)
- **Відображати в російському інтерфейсі** (checkbox, за замовчуванням відмічений, якщо знімається, то сторінка не буде виводитись в російському інтерфейсі сайту)
- **Відображати в англійському інтерфейсі** (checkbox, за замовчуванням відмічений, якщо знімається, то сторінка не буде виводитись в англійському інтерфейсі сайту)
- **Submit-кнопка «додати»**

Кожне з текстових полів типу «textfield» та «textarea», окрім полів «Ідентифікатор» (що є єдиним для усіх мовних версій сайту) та «Положення», також повинно містити таби чи дублікати, за допомогою яких можна вказати значення цих полів для інших мовних інтерфейсів сайту (за замовчуванням йде український).

При перегляді/редагуванні сторінки в полях виводяться відповідні значення вказані для цієї сторінки, а замість submit-кнопки «додати» - submit-кнопка «зберегти».

4.5.2.9. Керування RSS-трансляцією

За допомогою цього підрозділу адміністратор може припинити чи відновити трансляцію останніх доданих прес-релізів чи публікацій, задати кількість позицій що потрапляє до XML-файлу, а також вказати «**Channel Title**» та «**Channel Description**» для цих файлів.

4.5.2.10. Керування PDF-брошурою

За допомогою цього розділу адміністратор має змоги визначити сторінки із глобальної структури, для яких слід надавати опцію формування PDF-

брошури, а також завантажити зображення у форматі JPG, яке буде використовуватись як бекграунд при генерації PDF-файлу.

Також в цьому розділі слід відображати статистику щодо кількості сторінок, які були роздруковані у PDF, та сортувати їх у цій статистиці відповідно до кількості.

4.5.2.11. Карта сайту

В цьому розділі адміністратор вказує, які сторінки із глобальної структури сайту слід додати до підрозділу «Карта сайту» на front-end частині сайту, а також має змогу згенерувати файл sitemap.xml (п.3.3.2.10) із вказаними сторінками.

4.5.2.12. Статистика

Цій розділ містить сторонній модуль статистики (наприклад [Webalizer](#), [AWstats](#) чи інший із відповідним функціоналом), що аналізує типові log-файли із статистикою відвідувань сайту та відображає інформацію щодо статистики у дружньому вигляді.

4.5.3. Керування контентом

4.5.3.1. Тексти сторінок

За допомогою цього розділу адміністратор має змогу відредагувати сторінки сайту, для яких було обрано тип «статична».

Він містить drop-list із списком сторінок (підрозділи виділяються невеликим відступом зліва від батьківської сторінки) та submit-кнопку «редагувати», при виборі повної сторінки та кліку по якій відображається сторінка, що містить:

- **Блок «Текст сторінки»**, який складається із:
 - Поля «Заголовок сторінки h2» (textfield, містить значення, вказане у відповідному полі в розділі «Керування структурою сайту» (п.4.5.2.8), якщо було вказано, при зміні замінює те значення)
 - Поля «Текст сторінки» (textarea, містить WYSIWYG-редактор)
 - Поля «Положення» (textfield, допустимі символи 0-9, максимальна довжина – 2 символи, з'являється тільки в тому випадку, якщо додаються додаткові блоки із контентом,

відповідно до вказаного значення, основний блок та додаткові блоки із контентом розташовуються на сторінці)

- Submit-кнопки «зберегти»

Поля «Заголовок сторінки h2» та «Текст сторінки» також містять таби чи дублікати, за допомогою яких можна вказати значення цих полів для інших мовних інтерфейсів сайту (за замовчуванням йде український).

- **Посилання «додати блок із контентом»**, при кліку по якому з'являється блок, який складається із:

- Поля «Заголовок блоку h2» (textfield)
- Поля «Текст блоку» (textarea, містить WYSIWYG-редактор)
- Поля «Положення» (textfield, допустимі символи 0-9, максимальна довжина – 2 символи, відповідно до вказаного значення, основний блок та додаткові блоки із контентом розташовуються на сторінці)
- Посилання «видалити блок» (видаляє зміст вказаний в додатковому текстовому блоці та скриває форму)
- Submit-кнопки «зберегти»

Поля «Заголовок блоку h2» та «Текст блоку» також містять таби чи дублікати, за допомогою яких можна вказати значення цих полів для інших мовних інтерфейсів сайту (за замовчуванням йде український).

4.5.3.2. Прес-релізи

За допомогою цього розділу адміністратор має змогу керувати прес-релізами, редагувати існуючі та додавати нові.

Розділ містить:

- **Фільтри вибору прес-релізів:**
 - **Місяць** (drop-list із списком місяців року з січня по грудень та значенням «будь-який» за замовчуванням)
 - **Рік** (drop-list, виводяться тільки ті роки, за які є добавлені прес-релізи, значенням за замовчуванням є «будь-який»)
 - **Назва** (textfield, здійснює пошук за назвами прес-релізів що містять вказані в полі слова)
 - **Статус** (drop-list, статуси є «активний», «неактивний» та «будь-який» за замовчуванням)

- **Таблицю із списком прес-релізів у вигляді:**
 - **Дата додавання прес-релізу** в скороченому форматі
 - **Час додавання прес-релізу**
 - **Назва прес-релізу** (також є посиланням на сторінку перегляду/редагування прес-релізу)
 - **Переглядів прес-релізу за 24 години/всього** (виводить кількість переглядів прес-релізу в усіх мовних інтерфейсів відповідно за минулі 24 години та взагалі)
 - **Іконку-лінк «Змінити статус»** (змінює статус прес-релізу з «активного» на «неактивний» та навпаки, неактивні прес-релізи позначаються в таблиці спеціальним оформленням та не виводяться в front-end частині сайту в жодному мовному інтерфейсі)
 - **Іконку-лінк «Видалити»** (цілком видаляє прес-реліз із БД, при кліку повинно з'являтися діалогове вікно підтвердження)
 - **Чекбокс** для групових операцій

За замовчуванням до обрання адміністратором відповідних фільтрів та зміни режиму сортування за допомогою заголовків колонок, виводяться 30 останніх прес-релізів за датою у порядку старіння.

- **Submit-кнопки для групових операцій:**
 - **Змінити статус** (змінює статус обраних прес-релізів з «активних» на «неактивні» та навпаки, неактивні прес-релізи позначаються в таблиці спеціальним оформленням та не виводяться в front-end частині сайту в жодному мовному інтерфейсі)
 - **Видалити** (цілком видаляє обрані прес-релізи із БД, при кліку повинно з'являтися діалогове вікно підтвердження)
- **Submit-кнопку «додати прес-реліз»** що відкриває сторінку, яка містить форму із такими полями:
 - **Дата** (складається із комбі-селектів (drop-list) «дд», «мм» та «рік», в «рік» підставляється значення відповідне поточному року +1 рік, тобто для 2007 року значенням буде «2007» та «2008», також значенням за замовчуванням для усіх трьох комбі-селектів є поточна дата)
 - **Заголовок прес-релізу** (textfield, обов'язкове)
 - **Анонс прес-релізу** (textfield, обов'язкове, максимальна кількість – 500 символів)
 - **Текст прес-релізу** (textarea із WYSIWYG-редактором)

- **Description** (textarea, вказане значення використовується в якості meta-тегу «description» для сторінки із повним прес-релізом, якщо значення не вказується – використовуються перші 150 символів із поля «Анонс прес-релізу»)
- **Keywords** (textarea, вказане значення використовується в якості meta-тегу «keywords» для сторінки із повним прес-релізом, якщо значення не вказується – використовуються перші 150 символів із поля «Анонс прес-релізу», слова повинні розділятися комами)
- **Ідентифікатор** (textfield, допустимі символи – a-z, дефіс «-» та нижнє підкреслення «_», якщо не вказується, то в якості ідентифікатору використовуються перші 30 символів із поля «Заголовок прес-релізу», що відповідно транслітеруються до англійського алфавіту, пробіли замінюються нижнім підкресленням, а усі інші розділові знаки видаляються)
- **Статус** (radiobutton із значеннями «активний» (за замовчуванням) та «неактивний», відповідає статусу, який також можна змінити у таблиці із списком прес-релізів)
- **Відображати в списку актуальних прес-релізів** (checkbox, за замовчуванням відмічений, якщо відмічення знімається, то прес-реліз не виводиться на front-end в списку із актуальними прес-релізами)
- **Відображати в RSS-стрічці** (checkbox, за замовчуванням відмічений, якщо відмічення знімається, то прес-реліз не виводиться в XML-файлі з трансляцією останніх прес-релізів)
- **Submit-кнопку «опублікувати»**

Кожне з текстових полів типу «textfield» та «textarea», також повинно містити таби чи дублікати, за допомогою яких можна вказати значення цих полів для інших мовних інтерфейсів сайту (за замовчуванням йде український), для поля «Ідентифікатор» зокрема.

Якщо прес-реліз додається тільки для однієї мовної версії сайту (заповнюються поля тільки для якогось певного мовного інтерфейсу), то відповідно на усіх інших у front-end він не виводиться.

При перегляді/редагуванні прес-релізу його зміст виводиться в формі додавання прес-релізу, замість submit-кнопку «опублікувати» виводиться submit-кнопка «зберегти».

4.5.3.3. Статті та публікації

За допомогою цього розділу адміністратор має змогу додавання нових та перегляду/редагування існуючих статей/публікацій.

Цей розділ має аналогічний із попереднім функціонал, проте відрізняється наявністю таких додаткових полів у формі додавання статті/публікації:

- **Зображення до статті** (file-textarea, допустимі до завантаження файли JPG фіксованої ширини 150 пікселів та пропорційної висоти, опційно може бути інтегрований модуль, що оброблятиме зображення більшого розміру обсягом не більше 3Мб та зменшуватиме їх пропорційно до вказаної ширини)
- **Джерело** (textfield, максимальна кількість – 50 символів)
- **Посилання на джерело** (textfield, допустимі символи – для стандартного URL, максимальна кількість допустимих символів – 50, до усіх введених адрес повинно додаватися http:// у випадку, якщо користувач не вказав це (у випадку якщо вказав – дублюватися не повинно))

4.5.3.4. Проекти

За допомогою цього розділу адміністратор має змогу додавати нові проекти та переглядати чи редагувати існуючі.

Він містить:

- **Фільтри вибору проектів** за різними параметрами, а саме:
 - **Напрямок діяльності** (drop-list — «Девелопмент», «Будівництво», «Інжиніринг», «Інвестиційна діяльність»).
 - **Статус проекту** (drop-list «Реалізований», «Активний», «Перспективний»).
 - **Регіон** (droplist із списком областей України, м. Києва, м. Севастополя та АРК).
- **Таблицю із списком проектів** у вигляді:
 - **Назва проекту** (також є посиланням на сторінку перегляду/редагування проекту).
 - **Напрямок діяльності** (виводиться відповідне значення поля «напрямок» для проекту).
 - **Статус проекту** (drop-list «Реалізований», «Активний», «Перспективний»).
 - **Регіон** (виводиться відповідне значення поля «регіон» проекту).


- **Переглядів об'єкту за 24 години/всього** (виводить кількість переглядів сторінки об'єкту в усіх мовних інтерфейсах відповідно за минулі 24 години та взагалі)
- **Іконку-лінк «Змінити статус»** (змінює статус відображення об'єкту з «активного» на «неактивний» та навпаки, неактивні об'єкти позначаються в таблиці спеціальним оформленням та не виводяться в front-end частині сайту в жодному мовному інтерфейсі)
- **Іконку-лінк «Видалити»** (цілком видаляє об'єкт із БД, при кліку повинно з'являтися діалогове вікно підтвердження)
- **Чекбокс** для групових операцій

За замовчуванням до обрання адміністратором відповідних фільтрів та зміни режиму сортування за допомогою заголовків колонок, виводяться 30 останніх об'єктів за датою додавання у порядку старіння дати.

- **Submit-кнопки для групових операцій:**

- **Змінити статус** (змінює статус обраних об'єктів з «активних» на «неактивні» та навпаки, неактивні об'єкти позначаються в таблиці спеціальним оформленням та не виводяться в front-end частині сайту в жодному мовному інтерфейсі)
- **Видалити** (цілком видаляє обрані об'єкти із БД, при кліку повинно з'являтися діалогове вікно підтвердження)

- **Submit-кнопку «додати проект»** що відкриває сторінку, яка містить форму із такими елементами:

- **Поле «Назва проекту»** (textfield, **обов'язкове**)
- **Поле «Регіон»** (drop-list, **обов'язкове**, виводиться список областей України (cities_ukraine.xls)  cities_ukraine.xls)
- **Поле «Місто»** (drop-list, виводиться список міст відповідний до обраної в попередньому полі області (cities_ukraine.xls) та значення «інше місто»)
- **Поле «Вказати місто»** (textfield, з'являється, якщо в попередньому полі було обране значення «інше місто»)
- **Поле «Адреса»** (textfield)
- **Поле «Мапа розташування»** (file-textarea, допустимі до завантаження файли JPG фіксованої ширини 560 пікселів та пропорційної висоти, опційно може бути інтегрований модуль, що оброблятиме зображення більшого розміру обсягом не більше 3Мб та зменшуватиме їх пропорційно до вказаної ширини)

- **Поле «Напрямок діяльності»** (droplist із списком напрямків: «Девелопмент», та «Інжинірінг», «Інвестиційна діяльність», «Будівництво», **обов'язкове**)
- **Поле «Статус проекту»** (droplist із списком статусів будівництва нерухомості: «Реалізований», «Активний» та «Перспективний», **обов'язкове**)
- **Поле «Дата початку реалізації проекту»** (**обов'язкове**, складається із комбі-селектів (drop-list) «дд», «мм» та «рік», поле «рік» містить значення з 1995 року по 2050 роки включно)
- **Поле «Дата закінчення проекту»** (складається із комбі-селектів (drop-list) «дд», «мм» та «рік», поле «рік» містить значення з 1995 року по 2050 роки включно)
- **Поле «Основне зображення»** (file-textarea, **обов'язкове**, допустимі до завантаження файли JPG фіксованої ширини 150 пікселів та пропорційної висоти, опційно може буде інтегрований модуль, що оброблятиме зображення більшого розміру обсягом не більше 3Мб та зменшуватиме їх пропорційно до вказаної ширини)
- **Поле «Збільшене зображення»** (file-textarea, **обов'язкове**, допустимі до завантаження файли JPG фіксованої ширини 370 та висоти 230 пікселів, опційно може буде інтегрований модуль, що оброблятиме зображення більшого розміру обсягом не більше 3Мб та зменшуватиме їх пропорційно до вказаної ширини та висоти)
- **Поле «Інвестор»** (textfield)
- **Поле «Лінк на сайт інвестора»** (textfield, допустимі символи – для стандартного URL, максимальна кількість допустимих символів – 50, до усіх введених адрес повинно додаватися http:// у випадку, якщо користувач не вказав це (у випадку якщо вказав – дублюватися не повинно))
- **Лінк «додати інвестора»** (додає блок із двох додаткових textfield «Інвестор» та «Лінк на сайт інвестора», після додання блоку з'являється лінк «видалити інвестора» (видаляє блок), адміністратор може додати не більше 5 блоків, після чого лінк «додати інвестора» повинен зникати)
- **Поле «Девелопер»** (textfield)
- **Поле «Лінк на сайт девелопера»** (textfield, допустимі символи – для стандартного URL, максимальна кількість допустимих символів – 50, до усіх введених адрес повинно додаватися http:// у випадку, якщо користувач не вказав це (у випадку якщо вказав – дублюватися не повинно))
- **Лінк «додати девелопера»** (додає блок із двох додаткових textfield «Девелопер» та «Лінк на сайт девелопера», після додання блоку з'являється лінк «видалити девелопера»)

(видаляє блок), адміністратор може додати не більше 5 блоків, після чого лінк «дати девелопера» повинен зникати)

- **Блок «Опис проекту»** що складається із полів:
 - **Поле «Скорочений опис»** (textarea, **обов'язкове**, максимальна кількість символів – 500)
 - **Поле «Загальна інформація»** (textarea, якщо не вказується, то використовується значення поля «Скорочений опис»)

- **Блок «Технічні характеристики»** що складається із полів:

З'являються, якщо було обрано **тип «житлова»**:

- **Поле «Матеріал стін»** (textfield)
- **Поле «Тип будинку»** (textfield)
- **Поле «Кількість поверхів»** (textfield, допустимі символи – цифри від 0 до 9, максимальна кількість символів – 2)
- **Поле «Додаткове значення до кількості поверхів»** (textfield)
- **Поле «Висота стелі»** (textfield, допустимі символи – цифри від 0 до 9 та розділовий знак коми «,», максимальна кількість символів – 4)
- **Поле «Опалення»** (textfield)

З'являються, якщо було обрано **тип «комерційна»**:

- **Поле «Кількість поверхів»** (textfield, допустимі символи – цифри від 0 до 9, максимальна кількість символів – 2)
- **Поле «Загальна площа»** (textfield, допустимі символи – цифри від 0 до 9, максимальна кількість символів – 6)
- **Поле «Площа забудови»** (textfield, допустимі символи – цифри від 0 до 9, максимальна кількість символів – 6)
- **Поле «Площа офісних приміщень»** (textfield, допустимі символи – цифри від 0 до 9, максимальна кількість символів – 6)
- **Поле «Площа торгових магазинів»** (textfield, допустимі символи – цифри від 0 до 9, максимальна кількість символів – 6)
- **Поле «Площа послуг»** (textfield, допустимі символи – цифри від 0 до 9, максимальна кількість символів – 6)
- **Поле «Площа конференц-залу»** (textfield, допустимі символи – цифри від 0 до 9, максимальна кількість символів – 6)

- **Поле «Паркінг»** (textfield, допустимі символи – цифри від 0 до 9, максимальна кількість символів – 2)
- **Блок «Економічні характеристики»** що складається із полів:
 - **Поле «Умови оплати»** (textarea)
 - **Поле «Запланований обсяг прибутку»** (складається із поля типу textfield, допустимі символи – цифри від 0 до 9 та розділовий знак коми «,», максимальна кількість символів – 20, та поля типу droplist із значенням за замовчуванням «UAH» та значеннями «USD» та «EUR»)
- **Блок «Візуалізації»** що складається із:
 - **Поле «Зменшене зображення»** (file-textarea, допустимі до завантаження файли JPG фіксованих пропорцій 120x90 пікселів, опційно може буде інтегрований модуль, що оброблятиме зображення більшого розміру обсягом не більше 3Мб та зменшуватиме їх до вказаних пропорцій)
 - **Поле «Збільшене зображення»** (file-textarea, допустимі до завантаження файли JPG фіксованої ширини 640 пікселів та пропорційної висоти, опційно може буде інтегрований модуль, що оброблятиме зображення більшого розміру обсягом не більше 3Мб та зменшуватиме їх пропорційно до вказаної ширини)
 - **Лінк «додати зображення»** (додає блок із двох попередніх file-textarea «Зменшене зображення» та «Збільшене зображення», після додання блоку з'являється лінк «видалити зображення» (видаляє блок), адміністратор може додати необмежену кількість блоків для завантаження зображень)
- **Блок «Етапи реалізації проекту»** що складається функціоналу аналогічному попередньому блоку для завантаження зображень.
- **Поле «URL веб-камери»** (textfield, допустимі символи – для стандартного URL чи IP-адреси, максимальна кількість допустимих символів – 50, до усіх введених адрес повинно додаватися http:// у випадку, якщо користувач не вказав це (у випадку якщо вказав – дублюватися не повинно), при валідації форми повинно перевірятись, чи за вказаною адресою є активна трансляція з веб-камери та додаватись до відповідно адаптованого до сайту медіа-програвачу (Flash, WindowsMedia/Silverlight, QuickTime, RealMedia чи інший)

- **Description** (textarea, вказане значення використовується в якості meta-тегу «description» для сторінки із об'єктом, якщо значення не вказується – використовуються перші 150 символів із поля «Скорочений опис»)
- **Keywords** (textarea, вказане значення використовується в якості meta-тегу «keywords» для сторінки із об'єктом, якщо значення не вказується – використовуються перші 150 символів із поля «Скорочений опис», слова повинні розділятися комами)
- **Ідентифікатор** (textfield, допустимі символи – a-z, дефіс «-» та нижнє підкреслення «_», якщо не вказується, то в якості ідентифікатору використовуються перші 30 символів із поля «Назва об'єкту», що відповідно транслітеруються до англійського алфавіту, пробіли замінюються нижнім підкресленням, а усі інші розділові знаки видаляються)
- **Статус** (radiobutton із значеннями «активний» (за замовчуванням) та «неактивний», відповідає статусу відображення об'єкту, який також можна змінити у таблиці із списком об'єктів)
- **Відобразити на головній сторінці** (checkbox, якщо відмічається, то об'єкт потрапляє до блоку «Проекти» на головній сторінці front-end відповідно до статусу його будівництва)
- **Submit-кнопку «додати»**

Кожне з текстових полів типу «textfield» (окрім «Ідентифікатор», що для об'єктів є єдиним для усіх мовних версій) та «textarea», також повинно містити таби чи дублікати, за допомогою яких можна вказати значення цих полів для інших мовних інтерфейсів сайту (за замовчуванням йде український).

Сторінка перегляду/редагування об'єкту має той самий зміст, що і сторінка додавання об'єкту, проте в формах виводиться інформація щодо об'єкту, а в блоках «Візуалізації» та «Етапи будівництва» окрім форм для додання нових зображень виводяться існуючі зображення (зменшені версії при кліку на які в попап-вікнах відкриваються збільшені версії) із чекбоксами, за допомогою яких можна видалити існуючі зображення. Замість submit-кнопки «додати» виводиться submit-кнопка «зберегти».

4.5.3.5. Хронологічна діаграма

За допомогою цього розділу адміністратор має змогу додати нові роки до хронологічної діаграми, а також переглянути чи змінити інформацію щодо існуючих років.

Він містить:

- **Таблицю із списком років** (сортуються у порядку зменшення) у вигляді:
 - **Рік** (також є посиланням на перегляд/редагування року на окремій сторінці чи у div-вікні)
 - **Іконку-лінк «Змінити статус»** (змінює статус відображення року з «активного» на «неактивний» та навпаки, неактивні роки позначаються в таблиці спеціальним оформленням та не виводяться в front-end частині сайту в жодному мовному інтерфейсі)
 - **Іконку-лінк «Видалити»** (цілком видаляє рік із БД, при кліку повинно з'являтися діалогове вікно підтвердження)
 - **Чекбокс** для групових операцій
- **Submit-кнопки для групових операцій:**
 - **Змінити статус** (змінює статус обраних років з «активних» на «неактивні» та навпаки, неактивні роки позначаються в таблиці спеціальним оформленням та не виводяться в front-end частині сайту в жодному мовному інтерфейсі)
 - **Видалити** (цілком видаляє обрані роки із БД, при кліку повинно з'являтися діалогове вікно підтвердження)
- **Submit-кнопку «додати рік»** що відкриває нову сторінку або div-вікно, що містить форму із такими полями:
 - **Рік (обов'язкове, drop-list** із списком років починаючи з 1995 по 2012 включно)
 - **Опис року (обов'язкове, textfield** із WYSIWYG-редактором, повинен виводитись із трьома табами чи в вигляді трьох полів для кожного мовного інтерфейсу сайту, інтерфейсом за замовчуванням йде «український»)
 - **Статус** (radiobutton із значеннями «активний» (за замовчуванням) та «неактивний», відповідає статусу відображення року, який також можна змінити у таблиці із списком років)
 - **Submit-кнопку «додати»**

Сторінка перегляду/редагування року має той самий зміст, що і сторінка додавання року, проте в формі виводиться інформація щодо року, який редагується, а замість submit-кнопки «додати» виводиться submit-кнопка «зберегти».

4.5.3.6. Файловий архів

За допомогою цього розділу адміністратор має змогу додати нові файли до архіву, а також переглянути чи відредагувати існуючі.

Він містить:

- **Фільтр відображення файлів за розширенням** (drop-list, містить перелік розширень усіх файлів у архіві, що додаються автоматично із завантаженням нових файлів певних розширень, а також значення за замовчуванням «будь-яке» що виводить файли всіх розширень)
- **Таблицю із списком файлів** (сортуються за назвою в алфавітному порядку) у вигляді:
 - **Назва файлу** (також є посиланням на завантаження цього файлу з серверу)
 - **Розмір** (автоматично визначається при додаванні файлу)
 - **Розширення** (виводить розширення файлу, усі великі літери)
 - **Іконку-лінк «Редагувати»** (посилання на перегляд/редагування файлу на окремій сторінці чи у div-вікні)
 - **Іконку-лінк «Змінити статус»** (змінює статус відображення файлу з «активного» на «неактивний» та навпаки, неактивні файли позначаються в таблиці спеціальним оформленням та не виводяться в front-end частині сайту в жодному мовному інтерфейсі)
 - **Іконку-лінк «Видалити»** (цілком видаляє файл із БД, а також фізично із серверу, при кліку повинно з'являться діалогове вікно підтвердження)
 - **Чекбокс** для групових операцій
- **Submit-кнопки для групових операцій:**
 - **Змінити статус** (змінює статус обраних файлів з «активних» на «неактивні» та навпаки, неактивні файли позначаються в таблиці спеціальним оформленням та не виводяться в front-end частині сайту в жодному мовному інтерфейсі)
 - **Видалити** (цілком видаляє обрані файли із БД, а також фізично із серверу, при кліку повинно з'являться діалогове вікно підтвердження)
- **Submit-кнопку «дати файл»** що відкриває нову сторінку або div-вікно, що містить форму із такими полями:

- **Назва файлу** (textfield, **обов'язкове**)
- **Опис файлу** (textarea, **обов'язкове**, містить WYSIWYG-редактор)
- **Завантажити файл** (file-textarea, допустимі для завантаження будь-які файли будь-якого обсягу, проте назва файлу повинна бути виключно латинськими літерами та не містити пробілів, а також розділових знаків чи інших символів, усі файли, що завантажуються розміщуються у єдиній папці (наприклад /filearchive), якщо назва та розширення файлу містить великі літери, то вони автоматично трансформуються на маленькі)
- **Вказати URL файлу** (textfield, допустимі символи – для стандартного URL чи IP-адреси, максимальна кількість допустимих символів – 50, до усіх введених адрес повинно додаватися http:// у випадку, якщо користувач не вказав це (у випадку якщо вказав – дублюватися не повинно)
- **Статус** (radiobutton із значеннями «активний» (за замовчуванням) та «неактивний», відповідає статусу відображення файлу, який також можна змінити у таблиці із списком файлів)
- **Submit-кнопку «додати»**

Користувач повинен або завантажити файл, або вказати URL файлу, тобто при валідації повинно перевірятись чи є заповненим одне з цих полів.

Поля «Назва файлу» та «Опис файлу» повинні виводитись із трьох табам чи в вигляді трьох полів для кожного мовного інтерфейсу сайту, інтерфейсом за замовчуванням йде «український».

Сторінка перегляду/редагування файлу має той самий зміст, що і сторінка додавання файлу, проте в формі виводиться інформація щодо файлу, який редагується, а замість submit-кнопки «додати» виводиться submit-кнопка «зберегти».

4.5.3.7. Меню «Вам потрібно»

За допомогою цього розділу адміністратор має змогу редагувати, а також додавати нові компанії, що виводяться в блоці «Вам потрібно» на front-end.

Він містить:

- **Таблицю із компаніями** (сортуються за значенням поля «Положення») у вигляді:

- **Назва компанії** (також є посиланням на сторінку перегляду/редагування компанії)
 - **Іконку-лінк «Змінити статус»** (змінює статус відображення компанії з «активної» на «неактивну» та навпаки, неактивні компанії позначаються в таблиці спеціальним оформленням та не виводяться в front-end частині сайту в жодному мовному інтерфейсі)
 - **Іконку-лінк «Видалити»** (цілком видаляє компанію із БД, при кліку повинно з'являтися діалогове вікно підтвердження)
 - **Чекбокс** для групових операцій
- **Submit-кнопки для групових операцій:**
 - **Змінити статус** (змінює статус обраних компаній з «активних» на «неактивні» та навпаки, неактивні компанії позначаються в таблиці спеціальним оформленням та не виводяться в front-end частині сайту в жодному мовному інтерфейсі)
 - **Видалити** (цілком видаляє обрані компанії із БД, при кліку повинно з'являтися діалогове вікно підтвердження)
- **Submit-кнопку «додати компанію»** що відкриває нову сторінку або div-вікно, що містить форму із такими полями:
 - **Назва компанії** (textfield, **обов'язкове**)
 - **Опис компанії** (textarea, **обов'язкове**, містить WYSIWYG-редактор)
 - **Логотип** (file-textarea, допустимі до завантаження файли JPG, GIF, PNG фіксованої ширини 30 пікселів та пропорційної висоти, опційно може бути інтегрований модуль, що оброблятиме зображення більшого розміру обсягом не більше 3Мб та зменшуватиме їх пропорційно до вказаної ширини)
 - **Поля «Положення»** (textfield, допустимі символи 0-9, максимальна довжина – 2 символи, відповідно до вказаного значення компанія розташовується у таблиці із списком компаній а також в блоці «Група компаній» у порівнянні із іншими компаніями, якщо значення не вказується – то автоматично присовується перше вільне значення по порядку починаючи з 01)
 - **Статус** (radiobutton із значеннями «активний» (за замовчуванням) та «неактивний», відповідає статусу відображення компанії, який також можна змінити у таблиці із списком компаній)
 - **Submit-кнопку «додати»**

Поля «Назва компанії» та «Опис компанії» повинні виводитись із трьох табам чи в вигляді трьох полів для кожного мовного інтерфейсу сайту, інтерфейсом за замовчуванням йде «український».

Сторінка перегляду/редагування компанії має той самий зміст, що і сторінка додавання компанії, проте в формі виводиться інформація щодо компанії, яка редагується, а також існуючий логотип із чекбоксом, за допомогою якого можна його видалити, окрім цього file-textarea для завантаження нового логотипу (перезаписує старий). Замість submit-кнопки «додати» виводиться submit-кнопка «зберегти».

4.5.3.8. **Вакансії**

За допомогою цього розділу адміністратор має змогу додати нові вакансії, або переглянути чи змінити існуючі, а також відредагувати текст, що з'являється на сторінці «Вакансії» на front-end коли є присутніми активні вакансії та навпаки.

Він містить:

- **Блок «Текст для розділу»** що містить:

- Посилання «Текст розділу з активними вакансіями»
- Посилання «Текст розділу без активних вакансій»

Ці посилання відкривають відповідні сторінки, або div-вікна, що містять єдине поле «Текст» (textarea із WYSIWYG-редактором відповідно із трьома табам чи в вигляді трьох полів для кожного мовного інтерфейсу сайту, інтерфейсом за замовчуванням йде «український»), а також submit-кнопку «зберегти».

- **Таблицю із списком вакансій** (сортуються за назвою в алфавітному порядку) у вигляді:

- **Назва вакансії** (також є посиланням на сторінку перегляду/редагування вакансії)
- **Іконку-лінк «Змінити статус»** (змінює статус відображення вакансії з «активної» на «неактивну» та навпаки, неактивні вакансії позначаються в таблиці спеціальним оформленням та не виводяться в front-end частині сайту в жодному мовному інтерфейсі)

- **Іконку-лінк «Видалити»** (цілком видаляє вакансію з БД, при кліку повинно з'являтися діалогове вікно підтвердження)
- **Чекбокс** для групових операцій
- **Submit-кнопки для групових операцій:**
 - **Змінити статус** (змінює статус обраних вакансій з «активних» на «неактивні» та навпаки, неактивні вакансії позначаються в таблиці спеціальним оформленням та не виводяться в front-end частині сайту в жодному мовному інтерфейсі)
 - **Видалити** (цілком видаляє обрані вакансії з БД, при кліку повинно з'являтися діалогове вікно підтвердження)
- **Submit-кнопку «додати вакансію»** що відкриває нову сторінку або div-вікно, що містить форму із такими полями:
 - **Назва вакансії** (textfield, **обов'язкове**)
 - **Вимоги вакансії** (**обов'язкове**, textarea із WYSIWYG-редактором)
 - **Контактна інформація** (**обов'язкове**, textarea із WYSIWYG-редактором)
 - **Статус** (radiobutton із значеннями «активна» (за замовчуванням) та «неактивна», відповідає статусу відображення вакансії, який також можна змінити у таблиці із списком вакансій)
 - **Submit-кнопку «додати»**

Поля «Назва вакансії», «Вимоги вакансії» та «Контактна інформація» повинні виводитись із трьома табами чи в вигляді трьох полів для кожного мовного інтерфейсу сайту, інтерфейсом за замовчуванням йде «український».

Сторінка перегляду/редагування вакансії має той самий зміст, що і сторінка додавання вакансії, проте в формі виводиться інформація щодо вакансії, яка редагується, а замість submit-кнопки «додати» виводиться submit-кнопка «зберегти».

4.5.3.9. Топ-менеджери

За допомогою цього розділу адміністратор має змогу додати нових, а також переглянути чи відредагувати існуючих топ-менеджерів компанії.

Він містить:

- **Таблицю із списком топ-менеджерів** (сортуються за значенням поля «Положення») у вигляді:
 - **Прізвище та ім'я топ-менеджера** (також є посиланням на сторінку чи div-вікно перегляду/редагування топ-менеджера)
 - **Посада** (виводиться відповідне значення поля)
 - **Іконку-лінк «Змінити статус»** (змінює статус відображення топ-менеджера з «активного» на «неактивного» та навпаки, неактивні топ-менеджери позначаються в таблиці спеціальним оформленням та не виводяться в front-end частині сайту в жодному мовному інтерфейсі)
 - **Іконку-лінк «Видалити»** (цілком видаляє топ-менеджера з БД, при кліку повинно з'являтися діалогове вікно підтвердження)
 - **Чекбокс** для групових операцій

- **Submit-кнопки для групових операцій:**
 - **Змінити статус** (змінює статус обраних топ-менеджерів з «активних» на «неактивні» та навпаки, неактивні топ-менеджери позначаються в таблиці спеціальним оформленням та не виводяться в front-end частині сайту в жодному мовному інтерфейсі)
 - **Видалити** (цілком видаляє обраних топ-менеджерів з БД, при кліку повинно з'являтися діалогове вікно підтвердження)

- **Submit-кнопку «додати топ-менеджера»** що відкриває нову сторінку або div-вікно, що містить форму із такими полями:
 - **Прізвище та ім'я** (textfield, **обов'язкове**)
 - **Посада** (textfield, **обов'язкове**)
 - **Біографія** (textarea, **обов'язкове**, містить WYSIWYG-редактор)
 - **Фотографія** (file-textarea, допустимі до завантаження файли JPG фіксованої ширини 150 пікселів та пропорційної висоти, опційно може бути інтегрований модуль, що оброблятиме зображення більшого розміру обсягом не більше 3Мб та зменшуватиме їх пропорційно до вказаної ширини)
 - **Поля «Положення»** (textfield, допустимі символи 0-9, максимальна довжина – 2 символи, відповідно до вказаного значення топ-менеджер розташовуються у таблиці із списком топ-менеджерів а також в розділі «Топ-менеджмент» у порівнянні із іншими менеджерами, якщо значення не вказується – то автоматично присовується перше вільне значення по порядку починаючи з 01)

- **Статус** (radiobutton із значеннями «активний» (за замовчуванням) та «неактивний», відповідає статусу відображення топ-менеджера, який також можна змінити у таблиці із списком)
- **Можливість адресування запитів** (checkbox, за замовчуванням відмічений, якщо знімається, то топ-менеджерів не можна адресувати запити на коментарі (поряд із ним в розділі «Топ-менеджмент» не виводиться посилання «Надіслати запит на коментар», а також його ім'я не виводиться в списку топ-менеджерів форми відправлення запиту в розділі «Контакти для преси»)
- **Submit-кнопку «додати»**

Кожне з текстових полів типу «textfield та «textarea», також повинно містити таби чи дублікати, за допомогою яких можна вказати значення цих полів для інших мовних інтерфейсів сайту (за замовчуванням йде український).

Сторінка перегляду/редагування топ-менеджера має той самий зміст, що і сторінка додавання топ-менеджера, проте в формах виводиться інформація менеджера, що переглядається/редагується, а також його існуюча фотографія із чекбоксом, за допомогою якого можна її видалити, окрім цього file-textarea для завантаження нової фотографії (перезаписує стару). Замість submit-кнопки «додати» виводиться submit-кнопка «зберегти».

4.5.3.10. Контактна інформація

У цьому розділі адміністратор має змогу відредагувати загальну контактну інформацію Київського та Львівського офісів компанії, що виводиться у footer'і front-end частини, а також контактну інформацію для преси, що є частиною розділи «Контакти для преси».

Він містить відповідно три поля (textarea із WYSIWYG-редактором):

- Контактна інформація Київського офісу
- Контактна інформація Львівського офісу
- Контактна інформація для преси

а також submit-кнопку «зберегти».

Усі три поля також повинні містити таби чи дублікати, за допомогою яких можна вказати значення цих полів для інших мовних інтерфейсів сайту (за замовчуванням йде український).

4.5.3.11. Регіони (області та міста) присутності

За допомогою цього розділу адміністратор має змогу відредагувати опис регіонів присутності компанії, що з'являється на ілюстрованій карті проєктів на front-end при наведенні на область чи місто.

Він містить:

- **Таблицю із списком областей та міст** (за назвою в алфавітному порядку) що складається із:
 - **Назви області чи міста** (також є посиланням на сторінку чи div-вікно перегляду/редагування області чи міста)
 - **Іконку-лінк «Змінити статус»** (змінює статус відображення міста з «активного» на «неактивного» та навпаки, неактивні міста позначаються в таблиці спеціальним оформленням та їх опис не виводяться в front-end частині сайту в жодному мовному інтерфейсі)
 - **Іконку-лінк «Видалити»** (цілком видаляє опис області чи міста з БД, при кліку повинно з'являтися діалогове вікно підтвердження)
 - **Чекбокс** для групових операцій
- **Submit-кнопки для групових операцій:**
 - **Змінити статус** (змінює статус обраних областей чи міст з «активних» на «неактивні» та навпаки, неактивні міста позначаються в таблиці спеціальним оформленням та їх опис не виводяться в front-end частині сайту в жодному мовному інтерфейсі)
 - **Видалити** (цілком видаляє опис обраних областей чи міст з БД, при кліку повинно з'являтися діалогове вікно підтвердження)
- **Submit-кнопку «додати місто/область»** що відкриває нову сторінку або div-вікно, що містить форму із такими полями:
 - **Поле «Область»** (drop-list, **обов'язкове**, виводиться список областей України (cities_ukraine.xls))
 - **Поле «Місто»** (drop-list, виводиться список міст відповідний до обраної в попередньому полі області (cities_ukraine.xls))
 - **Опис** (textarea, **обов'язкове**, містить WYSIWYG-редактор, а також три таби чи два додаткових дублікати поля для кожного мовного інтерфейсу сайту, інтерфейсом за замовчуванням є український)

Сторінка перегляду/редагування міста чи області має той самий зміст, що і сторінка додавання, проте в формах виводиться інформація міста, що переглядається/редагується. Замість submit-кнопки «додати» виводиться submit-кнопка «зберегти».

4.5.4. Запити на коментарі

4.5.4.1. Параметри повідомлень

За допомогою цього розділу адміністратор має змогу задати адреси, на які будуть відправлятися повідомлення щодо надходження нових запитів на коментарі.

Він містить форму, що складається із:

- **Поля «Адреса»** (textfield, допустимі символи – для стандартної e-mail адреси, максимальна кількість допустимих символів – 50)
- **Поля «Додавати із повідомленням текст запиту»** (checkbox, якщо відмічається, то до текста повідомлення (шаблон «Повідомлення про надходження нового запиту на коментар» що редагується в п.4.5.2.5) додається також текст оригінального запиту включаючи всі поля, що користувач заповнює в формі на сторінці «Контакти для преси» у front-end та доданий із запитом файл (якщо був додан))
- **Лінк «додати адресу»** (додає блок що містить два попередніх поля, відповідно якщо вказується адреса, то повідомлення про надходження нового запиту також відправляється і на неї, після додавання адреси з'являється лінк «видалити адресу» що видалляє додані зі змістом)
- **Submit-кнопку «зберегти»**

4.5.4.2. Списки запитів

Цій розділ містить усі запити на коментарі, що відправляються користувачами із розділу «Контакти для преси» у front-end.

Його структура є такою:

- Фільтри відображення запитів:
 - **Одержувач** (drop-list із значеннями «загальне запитання до прес-служби», «запит на коментар від топ-менеджера», «запит

- на коментар від прес-секретаря» та значення за замовчуванням «будь-який»)
 - **Статус** (drop-list із значенням «нові», «прочитані» та значенням за замовчуванням «будь-який»)
 - **Дата** (складається із двох груп комбі-боксів дати «з» і «по» и виводить відповідно запити за обраний період)
- **Таблицю із списком запитів** (за датою надходження в порядку старіння дати та терміновістю) у вигляді:
 - **Дата відправлення запиту** у скороченому форматі
 - **Час відправлення запиту**
 - **Ім'я та прізвище відправника** із посиланням на текст запиту, що виводиться у новій сторінці чи div-вікні та містить усю інформацію, яку користувач ввів до форми відправлення запиту на сторінці «Контакти для преси» у front-end
 - **Країна та місто відправника**
 - **Тип ЗМІ**
 - **Назва ЗМІ**
 - **Електрона пошта** із посиланням «mailto:» на адресу
 - **Одержувач та топ-менеджер** (якщо значенням для «Одержувач» є «запит на коментар від топ-менеджера»)
 - **Терміновість**
 - **Іконку-лінк «Переглянути доданий файл»** (виводиться, якщо до запиту було додано якийсь файл та є також посиланням на завантаження цього файлу)
 - **Іконку-лінк «Помітити як прочитане»** (виводиться, якщо статус запиту «новий», змінює його статус відповідно на «прочитаний»)
 - **Іконку-лінк «Видалити»** (цілком видаляє запит із БД, включаючи доданий з ним файл, при кліку повинно з'являться діалогове вікно підтвердження)
 - **Checkbox** для групових операцій

За замовчуванням виводиться 30 останніх надісланих запитів.

Нові (непрочитані) запити виділяються у таблиці жирним заголовком, після прочитання відповідно їм встановлюється статус «прочитані».

- **Submit-кнопки для групових операцій:**
 - **Помітити як прочитане** (змінює статус обраних запитів з «нових» на «прочитані»)

- **Видалити** (цілком видаляє обрані запити із БД, включаючи додані файли, при кліку повинно з'являтися діалогове вікно підтвердження)

4.5.5. Отримані резюме

4.5.5.1. Параметри повідомлень

За допомогою цього розділу адміністратор має змогу задати адреси, на які будуть відправлятися повідомлення щодо надходження нових резюме на розміщені на сайті вакансії, або без них.

Функціонал цього розділу є аналогічним із «Параметри повідомлень» для «Запити на коментарі» (п.4.5.4.1).

4.5.5.2. Надіслані резюме

Цій розділ містить усі резюме, що відправляються користувачами із розділу «Вакансії» у front-end за допомогою відповідної іконки.

Його структура є такою:

- **Фільтри відображення резюме:**
 - **Вакансія** (drop-list, містить усі вакансії, що є присутніми в CMS, як активні, так і ні, а також значення «без вакансій» яке виводить резюме, що були надіслані не на вакансії і значення за замовчуванням «будь-який» що виводить усі резюме)
 - **Дата** (складається із двох груп комбі-боксів дати «з» і «по» и виводить відповідно резюме за обраний період)
- **Таблицю зі списком резюме** (за датою надходження в порядку старіння дати) у вигляді:
 - **Дата надходження резюме** у скороченому форматі
 - **Час надходження резюме**
 - **Прізвище та ім'я відправника** із посиланням на текст резюме, що виводиться у новій сторінці чи div-вікні та містить усю інформацію, яку користувач ввів до форми відправлення резюме на відповідній сторінці у front-end
 - **Назва вакансії** (виводиться, якщо резюме було надіслано на якусь певну вакансію)
 - **Бажана посада** (виводиться, якщо резюме було надіслано без вакансії та користувач вказав назву бажаної посади)

- **Країна та місто**
- **Очікувана заробітна плата** (виводиться сума, яку користувач ввів у формі та значення валюти, яке було обрано за допомогою drop-list)
- **Досвід роботи за фахом, років**
- **Контактний телефон**
- **Електронна пошта** із посиланням «mailto:» на адресу
- **Іконку-лінк «Переглянути резюме»** (є посиланням на завантаження файлу резюме, що було додано із формою відправлення резюме)
- **Іконку-лінк «Видалити»** (цілком видаляє резюме із БД, включаючи доданий з ним файл, при кліку повинно з'являтися діалогове вікно підтвердження)
- **Checkbox** для групових операцій

За замовчуванням виводиться 30 останніх надісланих резюме.

- **Submit-кнопку для групових операцій:**
 - **Видалити** (цілком видаляє обрані резюме із БД, включаючи додані файли, при кліку повинно з'являтися діалогове вікно підтвердження)

4.5.6. Зворотній зв'язок

4.5.6.1. Параметри повідомлень

За допомогою цього розділу адміністратор має змогу додавати, переглядати та редагувати типи повідомлень, які користувачі можуть обирати у формі відправлення повідомлень зворотнього зв'язку, а також задати адреси, на які будуть відправлятися повідомлення щодо надходження нових запитів із форми зворотнього зв'язку.

Він містить:

- **Таблицю із списком існуючих типів повідомлень** у вигляді:
 - **Назва типу**
 - **Адреси для повідомлень** (перелічує всі адреси e-mail адміністраторів сайту, що були додані з типом, на які висилається повідомлень про надходження нового месаджу, вони також містять «mailto:» на адреси)
 - **Іконка-лінк «Змінити статус»** (змінює статус типу з «активного» на «неактивний», неактивні типи не виводяться у формі зворотнього зв'язку на front-end)

- **Іконка-лінк «Видалити»** (цілком видаляє тип із БД, при кліку повинно з'являтися діалогове вікно підтвердження)
- **Checkbox** для групових операцій
- **Submit-кнопки для групових операцій:**
 - **Змінити статус** (змінює статус обраних типів з «активних» на «неактивні», неактивні типи не виводяться у формі зворотнього зв'язку на front-end)
 - **Видалити** (цілком видаляє обрані типи із БД, при кліку повинно з'являтися діалогове вікно підтвердження)
- **Submit-кнопку «додати тип»** що відкриває нову сторінку, або div-вікно, яка містить форму, що складається із полей:
 - **Назва типу** (textfield, **обов'язкове**)
 - **Адреса для повідомлення** (textfield, допустимі символи – для стандартної e-mail адреси, максимальна кількість допустимих символів – 50)
 - **Поля «Додавати із повідомленням оригінал тексту»** (checkbox, якщо відмічається, то до тексту повідомлення (шаблон «Повідомлення про надходження нового повідомлення зворотнього зв'язку» що редагується в п.4.5.2.5) додається також текст оригінального повідомлення із форми зворотнього зв'язку включаючи всі поля, що користувач заповнює в формі у front-end)
 - **Лінк «додати адресу»** (додає блок що містить два попередніх поля, відповідно якщо вказується адреса, то повідомлення про надходження нового запиту також відправляється і на неї, після додавання адреси з'являється лінк «видалити адресу» що видаляє додані зі змістом)
 - **Submit-кнопку «додати»**

4.5.6.2. Списки повідомлень

Цій розділ містить усі повідомлення із форми зворотнього зв'язку, що відправляються користувачами із front-end.

Його структура є такою:

- **Фільтри відображення повідомлень:**
 - **Статус** (drop-list із значенням «нові», «прочитані» та значенням за замовчуванням «будь-який»)

- **Дата** (складається із двох груп комбі-боксів дати «з» і «по» и виводить відповідно повідомлення за обраний період)
- **Таблиця із списком повідомлень** (за дату надходження в порядку старіння дати) у вигляді:
 - **Дата відправлення повідомлення** у скороченому форматі
 - **Час відправлення запиту**
 - **Ім'я та прізвище відправника** із посиланням на текст повідомлення, що виводиться у новій сторінці чи div-вікні та містить усю інформацію, яку користувач ввів до форми відправлення повідомлення зворотнього зв'язку у front-end
 - **Електронна пошта** із посиланням «mailto:» на адресу
 - **Контактний телефон**
 - **Тип повідомлення**
 - **Іконку-лінк «Помітити як прочитане»** (виводиться, якщо статус повідомлення «новий», змінює його статус відповідно на «прочитаний»)
 - **Іконку-лінк «Видалити»** (цілком видаляє повідомлення з БД, при кліку повинно з'являтися діалогове вікно підтвердження)
 - **Checkbox** для групових операцій

За замовчуванням виводиться 30 останніх надісланих повідомлень.

Нові (непрочитані) повідомлення виділяються у таблиці жирним заголовком, після прочитання відповідно їм встановлюється статус «прочитані».

- **Submit-кнопки для групових операцій:**
 - **Помітити як прочитане** (змінює статус обраних повідомлень з «нових» на «прочитані»)
 - **Видалити** (цілком видаляє обрані повідомлення із БД, при кліку повинно з'являтися діалогове вікно підтвердження)